



2021

**Société coopérative
Migros Valais
Rapport d'activité**



Sommaire

Éditorial	3
Nos engagements durables	5
Nos domaines d'activité	17
2021 en bref	29
Organes statutaires	35
Comptes annuels 2021	43



De gauche à droite
Bernard Monnet, Président de l'Administration
Max Alter, Directeur

Éditorial

S'adapter et avancer

Au moment d'écrire ces lignes, nous vivons depuis 22 mois avec le Coronavirus. Au moment de lire ces pages, le cap des deux ans est dépassé. Tout en refusant de dire que l'on s'est habitué à ce virus, force est d'admettre que nous devons vivre avec. Ainsi, notre année 2021 a été marquée par son lot de restrictions d'assortiments en supermarché, de fermetures plus ou moins prolongées de nos SportXX, melectronics et restaurants.

Nous avons fait en sorte de ne pas nous laisser bloquer par ces réalités que nous ne pouvons pas changer. Au contraire, nous avons tout mis en œuvre pour

Ce rapport annuel met en valeur notre engagement continu en faveur du développement durable.

trouver des solutions qui nous ont permis, et nous permettent encore, de continuer à servir notre clientèle. Dans ce contexte, saluons la flexibilité de notre personnel en magasin qui est le

premier au front et qui continue à faire preuve d'un engagement sans faille malgré les difficultés.

Soulignons aussi la créativité de nos équipes, qui ont par exemple permis à nos clients de récupérer, dans les marchés spécialisés, leur commande passée sur internet, au moyen de l'offre « Click and collect ». Cette créativité a également permis de continuer à proposer des repas de midi à l'emporter durant les cinq mois de fermeture imposés à nos restaurants.

Ce rapport annuel revient sur ces éléments et tous ceux qui ont rythmé cette année. Il met aussi en valeur notre engagement continu en faveur du développement durable, un engagement qui n'a pas été ralenti par le contexte pandémique.

Le secteur de la construction est à ce titre exemplaire, puisqu'il profite des différents projets pour rendre nos magasins plus verts, en utilisant par exemple des éclairages LED et en récupérant la chaleur des compresseurs des frigos pour chauffer les bâtiments. Ce processus a par exemple été appliqué au Manoir de Martigny, ainsi que dans notre tout

nouveau supermarché de Saxon, notre 29^e succursale, qui illustre parfaitement, par ailleurs, notre volonté d'offrir un service de proximité. En matière énergétique, nos équipes ont lancé cette année un projet d'installation de panneaux solaires sur le toit de notre centrale administrative et logistique, pour produire l'équivalent de la consommation électrique annuelle de 250 ménages.

Les magasins sont quant à eux actifs dans la lutte contre le gaspillage alimentaire, au moyen de l'offre Too Good To Go et de la redistribution d'inventus à des associations. De plus en plus de succursales proposent en parallèle des produits en vrac, contribuant ainsi à réduire les emballages. On peut également souligner le développement de notre offre bio qui répond à une demande croissante.

Sans la logistique, aucun produit n'arriverait à bon port. Dans ce domaine, un recours toujours plus accru au rail et une rationalisation des transports ont contribué à largement réduire les kilomètres parcourus ces cinq dernières années. Sur ce dernier point, notons que notre flotte de véhicules se modernise continuellement. Nous avons ainsi acquis sept nouveaux poids lourds aux normes Euro-6 et avons commandé plusieurs voitures électriques.

Ces exemples parmi tant d'autres montrent, comme nous le disions en titre, qu'aucun contexte, aussi difficile qu'il soit, ne saura nous retenir de nous adapter, de toujours progresser, et de devenir meilleurs.

Bonne lecture



Bernard Monnet
Président de l'Administration



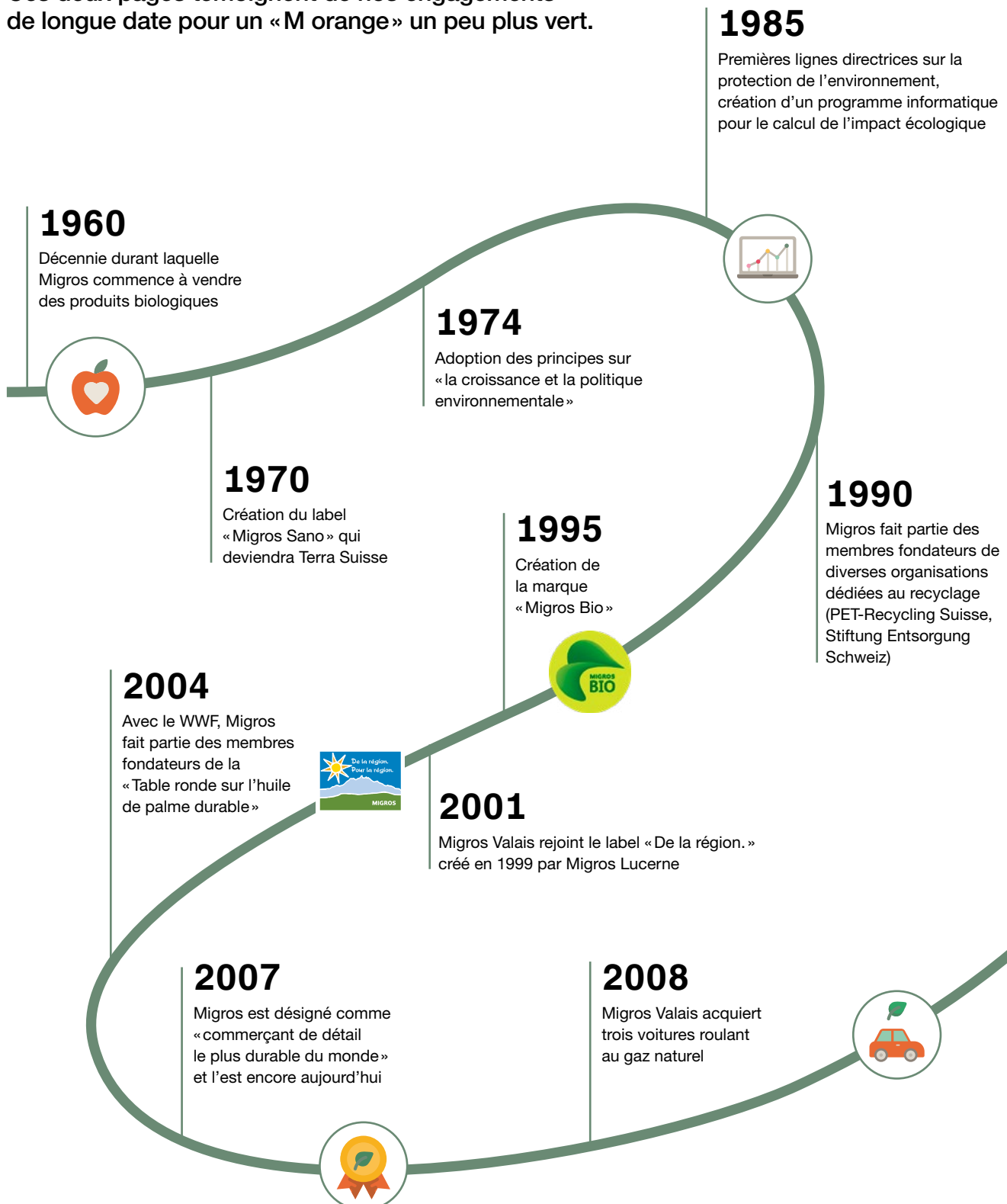
Max Alter
Directeur

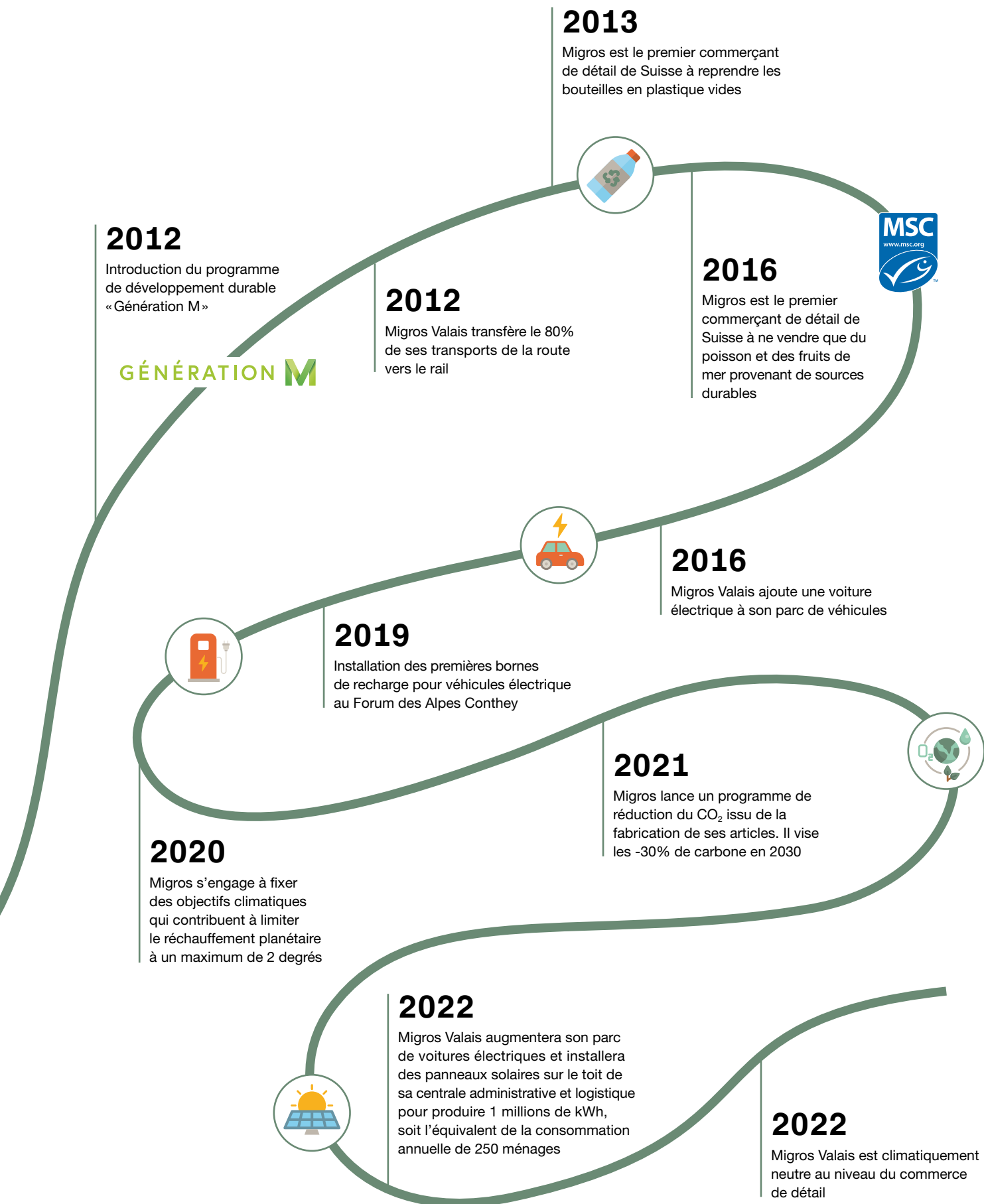
Nos engagements durables

Migros Valais participe aux efforts communs de tout le groupe Migros pour réduire l'impact de son activité sur l'environnement. À notre propre échelle, nous mettons en œuvre et réfléchissons sans cesse à de nouvelles mesures afin d'être plus verts. Ces actions, parfois petites, parfois de grande ampleur, touchent tous les domaines de l'entreprise, qu'il s'agisse des bâtiments, des transports, des magasins, des fournisseurs, en passant par les ampoules ou encore les frigos.

Historique des engagements durables chez Migros

Nous n'avons pas attendu que le développement durable devienne une thématique à la mode pour prendre des mesures en faveur de l'environnement. Ces deux pages témoignent de nos engagements de longue date pour un « M orange » un peu plus vert.





Assortiments



1
Suter Viandes
Villeneuve, 41km

Travail avec les producteurs locaux

Migros Valais travaille indirectement avec plus de 1000 producteurs locaux et directement avec plus de 40 fournisseurs labellisés «De la région. Pour la région». Ce lien de proximité a un impact direct sur l'environnement, puisque les circuits courts sont privilégiés. Les images parlent mieux que les mots. Voici 15 exemples concrets.

- Centrale Migros Valais
- Producteurs locaux



11
Cocorico (œufs)
Aproz, 21km



2

Brönnimann Freddy et Julien (légumes)
Noville, 42km



3

Horisberger fleurs
Roche, 35km



4

Pisciculture de Vionnaz
Vionnaz, 37km



5

Salines
Bex, 26km



6

Association Pentapi (miel)
St-Maurice, 16km



7

Rostal Herbes aromatiques
Grand-St-Bernard SA
Martigny, 3km



8

Stéphane Dorsaz (fraises)
Fully, 7km



9

vs.fruits
Charraz, 5km



10

Laiterie de Vollèges
Vollèges, 16km



12

Pitteloud Fruits
Sion, 24km



13

La perche LOË
Rarogne, 69km



14

Pasta Destefano
Eyholz, 71km



15

Walker Fromages
Bitsch, 86km

Rarogne 13

Eyholz 14

Bitsch 15

20 ans du label « De la région. Pour la région »



1999

année de création du label par Migros Lucerne



9000

produits labellisés en Suisse



10 000

agricultrices et agriculteurs en Suisse

2001

Migros Valais rejoint le label

706

produits labellisés en Valais

1000

agricultrices et agriculteurs en Valais



Des critères exigeants

Produits non composés (100%) ou composés (80%)

2/3 de la création de valeurs dans la région

Contrôles par des organes indépendants et certifiés

Lutte contre le foodwaste

La lutte contre le gaspillage alimentaire a lieu à plusieurs niveaux dans le cycle de vie du produit en magasin. Dans ce contexte, une mesure supplémentaire a été prise cette année à l'échelle du groupe Migros :

on ne trouve désormais plus qu'une date limite de consommation, et non plus le doublon « date limite de vente » et « date limite de consommation », qui obligeait souvent à retirer de la vente des articles encore consommables.



Too Good To Go



Depuis 2020, Migros Valais collabore avec Too Good To Go, une application sur laquelle il est possible

de commander un panier composé de produits approchant leur date limite de consommation et proposé à prix réduit. Pour le consommateur comme pour Migros, Too Good To Go est un outil simple pour lutter contre le gaspillage alimentaire.



≈ **20 000**

paniers sauvés



4500

utilisateurs réguliers



168 000

offres consultées



4,5 sur **5**

Note de satisfaction des clients

Réduction des emballages

La réduction des emballages est le fruit de réflexions et d'études constantes, réalisées à l'échelle du groupe Migros. Voici quelques exemples d'actions concrètes et leur résultat :



26 128

unités de Veggie Bag vendues en Valais en 2021



850 000

sacs en plastiques économisés au rayon fruits et légumes chaque année, depuis l'introduction du Veggie Bag



7

supermarchés proposant un assortiment en vrac de riz, pâtes, polenta, fruits secs, noix/noisettes, biscuits et bonbons



276

tonnes de matériaux d'emballage économisés ou optimisés (réduction des matières, usage de matériaux recyclés, emballages alternatifs)



1,5

tonnes de plastique en moins grâce à la suppression des crochets à banane



73

produits dans les fruits et légumes ne sont plus emballés depuis 2021



4500

kg de produits d'épicerie bio en vrac vendus en 2021, soit **5,2 fois plus** qu'en 2020



132

références fruits et légumes en vrac ajoutés à notre assortiment en 2021

Les principaux labels

2020



Demeter
Il ajoute la notion de biodynamique.

2012



Alnatura
Va au-delà des exigences légales européennes pour le label bio.

1996



Migros Bio
Sera remplacé par Bio Suisse en 2022.



Quelques chiffres



Articles Bio



Part de bio dans la vente de fruits et légumes

2020

919

12,17%

2021

1123

13,41%

Soit une hausse de 22%

Soit une hausse de 1,24%

Logistique

Renouvellement du parc véhicules



17 sur 24

camions sont aux normes Euro 6



Élévateurs: batteries au lithium pour remplacer le plomb. Elles durent deux fois plus longtemps et se chargent plus vite.



Commande de véhicules électriques (livraison 2022)

Réduction des km, utilisation du train

Statistiques de 2017 à 2021



2017

1 193 572

km parcourus en camion

2466

wagons entrants

953

wagons sortants*

2021

1 008 017

Soit une baisse de 15,6%

2534

Soit une hausse de 2,8%

725

Soit une baisse de 23%

* Les wagons sortants transportent du matériel, à savoir des caisses à destination de nos fournisseurs.

Tri des déchets

Statistiques comparatives de 2017 à 2021



Plastique



Pet



Cartons

2017

41

tonnes

190

tonnes

1370

tonnes

2021

106

Soit une hausse de 158%

218

Soit une hausse de 15%

1460

Soit une hausse de 6,5%

A photograph showing two white Migros trucks parked in front of a Migros building. The building has a large orange 'MIGROS' sign on its facade. The truck in the foreground is a larger model, and the one in the background is a smaller model. Both trucks have the 'MIGROS' logo on their front and side. The license plate of the smaller truck is 'VS-60798'.

MIGROS

MIGROS

MIGROS

MIGROS

VS-60798

Construction

Magasins

Plusieurs mesures ont été mises en place en magasin pour rendre ces derniers plus écologiques.



45%

d'énergie économisée grâce à l'ajout de portes aux frigos



50%

de consommation d'électricité en moins grâce à la mise en place d'ampoules LED



À Martigny Manoir et à Saxon, la chaleur des compresseurs des frigos est récupérée pour chauffer le bâtiment



Centrale administrative et logistique

Divers investissements ont été effectués sur le bâtiment afin d'améliorer son bilan énergétique. Par exemple nous avons refait l'isolation des fenêtres et investi dans la rénovation du chauffage et de la

climatisation. Au final, des économies sont réalisées pour un confort amélioré notamment en zone administrative où les variations de température selon les saisons ne sont plus qu'un lointain souvenir.



Électricité



Chauffage



Panneaux solaires

2017

3 535 811

kWh

4 223 526

kWh

2021

3 112 197

Soit une baisse de 12%

1 856 984

Soit une baisse de 56%

1 Mio

de kWh, soit l'équivalent de la consommation annuelle de **250 ménages**. (lancement du projet)

Ressources humaines

Friendly Workspace



Nous sommes labellisés « Friendly Work Space » depuis 2014. Cette distinction a été confirmée par une recertification en 2017, puis le 14 décembre 2021.

L'environnement professionnel influence fortement le bien-être et la santé des collaborateurs et collaboratrices. Pour se sentir en bonne santé, motivé et performant, chacun a besoin d'un cadre et d'un climat de travail agréables

Pour obtenir et garder le label, Migros Valais a dû apporter les preuves concrètes de son engagement envers son personnel. De plus, elle doit démontrer que les actions et mesures en place sont continuellement évaluées et améliorées.

On citera à ce propos diverses campagnes, mesures et actions proposées par la Commission de la gestion de la santé en entreprise :

- Objectif 10 000 pas
- Campagnes « Prends soin de toi »
- Vaccination
- Distribution de fruits
- Projet ergonomie
- Etc...

Ajoutons que le Service orientation sociale est à disposition de tous en cas de besoin ou de souci rencontré dans le cadre professionnel comme privé.



Finalement, les possibilités de développement des compétences et d'évolution professionnelles favorisent avec certitude la motivation et l'engagement de notre personnel.

Equal Salary



Migros Valais a reçu à la mi-mars le label « We pay fair » décerné par l'université de St-Gall. Il reconnaît la pratique d'une politique salariale équitable entre femmes et hommes.

C'est le fruit d'un travail d'analyse de plusieurs mois réalisé par le Centre de compétence de la Diversité et de l'Inclusion de l'Université de Saint-Gall, confirmé par un auditeur certifié.

Une satisfaction pour l'entreprise, qui a ancré le principe « à travail égal,

salaires égaux » dans ses valeurs depuis de nombreuses années. Cette analyse nous a également montré les points sur lesquels nous pouvons nous améliorer. Nous allons y concentrer tous nos efforts pour devenir encore meilleurs.



Nos domaines d'activité



**MIGROS
VALAIS**

**MIGROS
PARTENAIRE**

Points de vente

29

Surface de vente

43 000m²

Collaborateurs

835

Points de vente affiliés

13 Migros Partenaires

Supermarchés

Résumé de l'année

En juillet, nous avons eu la joie de célébrer notre retour à Saxon, avec l'ouverture de notre 29^e supermarché. Situé à côté de la gare, il propose l'essentiel des biens quotidiens sur une surface d'un peu plus de 600m².

Nous avons également travaillé dur pour améliorer toujours plus l'expérience d'achat. Nous avons lancé un vaste chantier de réorganisation de nos assortiments et de restructuration par type de distribution, c'est-à-dire en fonction de la taille du magasin. Cette démarche a conduit à la suppression de certains assortiments (notamment dans le domaine non-alimentaire), au profit de nouvelles marques ou de nouveaux concepts comme la vente en vrac de produits bio d'épicerie. D'importants changements ont pu être constatés dans les MMM, avec par exemple de nouvelles banques à service boucherie, des fromages découpés sur place, du jus d'orange frais et bien d'autres.

L'année a également été celle de l'anniversaire du label « De la région. », avec un message mettant en avant notre engagement « Du Valais, pour le Valais ». Nous avons marqué cette année avec une série de concours et de magnifiques

prix tels des vols en montgolfière, des cartes cadeaux, et une mise en avant des nombreux producteurs avec qui nous collaborons.

À l'automne, nous avons implémenté la mise en place du système subitoGo sur une partie de notre réseau. SubitoGo permet de scanner et payer ses achats en toute autonomie avec son téléphone portable. L'offre PickMup s'est également étendue : déjà disponible dans la plupart de nos magasins, elle se décline maintenant sous forme de boîtes postales (à Martigny Manoir, Conthey Forum des Alpes et Glis Simplon Center) où il est possible de retirer ou déposer un colis en toute autonomie. Toujours au sujet des nouveautés, la marque « Daily » est disponible depuis le printemps dans tous nos supermarchés. Daily propose des produits ultra-frais d'une durée de conservation de 48h au maximum.

Pour conclure, on évoquera plusieurs vagues de diminution durable des prix de ventes sur un total de 1650 produits, ainsi que le développement de la gamme V-Love, qui propose des aliments 100% d'origine végétale et qui reprend les grands classiques Migros comme les escalopes panées, le yogourt mocca, le mille-feuille ou la tresse.





Points de vente

9

Surface de vente

7000m²

Collaborateurs

59

Marchés Spécialisés

Résumé de l'année

Nos équipes ont su mettre en place une solution ingénieuse pour continuer de fonctionner en début d'année durant les six semaines de fermeture imposées par les autorités. Grâce au « Click and collect », il était possible de venir chercher en magasin une commande passée sur internet. Cela nous a permis de minimiser le recours aux RHT en gardant notre personnel actif dans les SportXX et melectronics.

Le Coronavirus a malgré tout posé en parallèle de nombreux défis, en causant des difficultés d'approvisionnement dans les domaines électroniques et le textile liés à des transports internationaux et des usines tournant au ralenti.

Cela n'a pas empêché nos équipes de travailler à de nouvelles solutions pour le bien-être du client. Ainsi, les melectronics de Sion Métropole et de Monthey M-Central ont été intégrés aux supermarchés évitant ainsi au visiteur de devoir changer de magasin pour profiter de cet assortiment. Dans le même temps, les succursales de Sierre Rossfeld et Martigny Quartz ont été

réaménagées. Remercions les collaboratrices et collaborateurs pour leur flexibilité dans la gestion de ces changements.

De manière plus globale, l'année a été marquée par une transition vers une nouvelle structure : la société Migros Marchés Spécialisés SA prend dorénavant en charge au niveau national l'approvisionnement et le marketing des enseignes. Cette démarche vise à mieux profiler les assortiments, à affiner les stratégies et à acquérir plus d'indépendance dans la gestion des magasins. Le tout pour améliorer l'expérience client. Les collaboratrices et collaborateurs restent, de leur côté, employés de Migros Valais.

Pour conclure, on mentionnera les Outlets qui ont fait l'objet d'études approfondies au niveau des processus internes. Plusieurs solutions ont ainsi pu être trouvées pour améliorer le quotidien des collaboratrices et collaborateurs. De manière peut-être plus visible, nous avons également retravaillé les assortiments, et proposons désormais une gamme « cuisine du monde » étoffée.





Points de vente

9

Surface de vente

3600m²

Collaborateurs

98

Gastronomie

Résumé de l'année

Contrairement aux supermarchés qui ont fonctionné normalement au-delà de quelques restrictions, la pandémie a forcé nos restaurants à débiter l'année par cinq mois de fermeture. Nous avons eu la possibilité d'engager une partie de nos équipes en appui dans les magasins, et également recouru aux RHT, sans pour autant abandonner les cuisines. En effet, cette contrainte a été une opportunité pour développer notre offre à l'emporter dans nos Take Away.

De très nombreuses personnes ont ainsi profité de déguster nos excellents menus en dehors de nos murs. En parallèle, nous avons transformé les Take Away du Forum des Alpes Conthey et du M-Central Monthey, qui sont maintenant dotés de mobilier tendance et confortable, et d'une décoration moderne qui représente notamment les majestueux sommets environnants.

Outre l'esthétique, ces points de vente mettent en avant la fraîcheur avec des concepts de

crêpes ou de gaufres, avec une panoplie de garnitures à choix ou encore des pizzas fraîchement préparées comme au Forum des Alpes. Cette orientation profite également aux supermarchés: nous proposons désormais des sandwiches ultra-frais préparés chaque nuit par l'équipe de notre Cuisine centrale de Martigny.

Notre Catering Services a également subi les contraintes de la pandémie, mais a pu reprendre ses activités à l'été. Nous avons ainsi été présents aux premières grandes manifestations organisées depuis de nombreux mois, à savoir l'Open Air de Gampel et la Foire du Valais. Notre service traiteur en ligne a de son côté énormément travaillé pour développer de nouveaux produits mettant en avant les saveurs locales.

On peut conclure sur une touche colorée et tendance, avec l'ouverture de pop-up stores « Bubble Tea Bar » à Sion et à Monthey, qui proposent de jolies boissons colorées.





Sites	Surface
3 Écoles-clubs	3800m ²
Collaborateurs	Enseignants
22	309

Culture

Résumé de l'année

Le Pour-cent culturel Migros est constitué de 0,5% du chiffre d'affaires de Migros Valais. Il permet de financer les Écoles-clubs ainsi que divers événements et institutions culturelles, sportives et sociales.

Cette année a été marquée par le regroupement de nos sites de Monthey et Martigny Manoir dans de nouveaux locaux pensés et aménagés de manière optimale. Le site des Finettes a ouvert ses portes cet été. Il propose un atelier créatif et sept salles de classe lumineuses, équipées de tableaux multifonctions. Le sport, le mouvement et la relaxation ne sont pas oubliés, avec trois salles dédiées et parfaitement équipées. Le tout à une dizaine de minutes à pieds de la gare, et avec un vaste parking à disposition.

2021 a également été une année de transition, avec la création de la société MIDUCA SA, qui gèrera l'ensemble des Écoles-clubs de Suisse dès le 01.01.2022. Objectif: pouvoir coller d'encore

plus près au changement des besoins de la clientèle sur le marché de la formation. Il s'agira de continuer à proposer, dans un contexte de profonde mutation de l'apprentissage et de l'enseignement, une « formation pour tous », avec des offres attrayantes correspondant à la demande.

Avec cette organisation, l'École-club se concentrera sur les domaines d'activités Langues, Santé et Créativité. Les secteurs Informatique, Economie, Formation des enseignants et Entreprise seront transférés progressivement vers une institution spécialisée dans les formations professionnelles à l'attention des particuliers et des entreprises.

En parallèle, nous avons apporté notre soutien à 18 institutions dans le cadre du Pour-cent culturel, octroyé plus de 130 dons dans le cadre de demandes ponctuelles. La commission sociale et culturelle du Comité coopératif a d'autre part décidé de soutenir 13 projets.



Immobilier en chiffres		Logistique en chiffres	
Surface de vente exploitée en propre	Surface de vente que nous exploitons et qui appartient à des tiers	Surface de vente qui nous appartient et qui est exploitée par des tiers	Centrale logistique
58 200 m ²	20 700 m ²	30 400 m ²	25 500 m ²

Immobilier et logistique

Résumé de l'année

Les bâtisseurs ont à nouveau été bien occupés cette année, avec l'aboutissement de trois projets majeurs. Le premier, largement entamé en 2020, est le Manoir Martigny dont les travaux se sont terminés en avril. Le second est à Saxon : nous y avons ouvert notre 29^e supermarché en juillet. Sur une surface de 610 m², M-Saxon propose l'essentiel pour le quotidien. Ce magasin est à la pointe de l'efficacité énergétique puisque la chaleur produite par les compresseurs des frigos est utilisée pour chauffer le bâtiment et les appartements du dessus. Son éclairage LED est quant à lui extrêmement économe.

Nos équipes ont fait preuve d'ingéniosité lors de la création d'une nouvelle École-club dans un ancien dépôt situé au-dessus du M-Express Finettes. La tâche n'était pas simple, puisqu'il fallait regrouper deux sites (Monthey et Manoir Martigny) en un seul. Le résultat est à la hauteur des attentes. Ce nouvel écrin offre sept salles dédiées aux langues, informatique et créativité, deux grandes salles de sport de 90 et 110 m², et une plus petite de 64 m². Du point de vue technologique, toute la connectique moderne ainsi que de grands écrans interactifs sont à disposition.

Les équipes de la logistique ont également vécu des évolutions notables en 2021. Pour plus de flexibilité, les batteries au plomb des engins de transport de marchandise en zone logistique ont été remplacées par des unités au lithium. Elles ont une durée de vie d'une dizaine d'années contre quatre à cinq pour le plomb, et peuvent être chargées plus régulièrement et rapidement.

Notre parc véhicule poursuit quant à lui sa mue. La décision a été prise de remplacer une partie de nos voitures par des modèles électriques et d'acquérir de nouveaux camions aux normes Euro-6. Ainsi, 17 poids-lourds sur 24 répondent aux normes les plus contraignantes en matière d'émissions.

De manière indirecte, nous constatons avec satisfaction que les postes de récupération de plastique HDPE devant nos magasins sont utiles, avec une hausse de 55% de matière récupérée l'an dernier par rapport à 2020.

2021 en bref

Dates clés

<p>Janvier</p> <p>L'année commence en demi-teinte, avec la fermeture ordonnée des restaurants et de certains assortiments en magasin en raison de la pandémie.</p>	<p>1^{er} février</p> <p>Un Bubble Tea Bar ouvre ses portes au Métropole. Il sera suivi par Monthey en septembre.</p>	<p>Février</p> <p>Le développement du système de self-scanning et self check-out subito se poursuit. 11 nouvelles succursales seront équipées dans l'année.</p>
<p>Avril</p> <p>Les rénovations du Manoir Martigny sont terminées. Un rabais de 10% est accordé les 23 et 24 avril, alors qu'une émission est organisée le 27 en direct sur Rhône FM.</p>	<p>Mars</p> <p>Les centres commerciaux Forum des Alpes Conthey et Simplon Center Glis sont équipés de bornes de comptage pour répondre aux exigences de la Confédération pour lutter contre le Coronavirus.</p>	<p>28 mars</p> <p>Migros Valais reçoit le label «We pay fair» qui certifie le respect du principe d'égalité salariale entre femmes et hommes.</p>
<p>Avril</p> <p>Le personnel participe à un grand sondage sur l'ergonomie au travail, qui donnera lieu à des mesures concrètes.</p>	<p>31 mai</p> <p>Après 5 mois de fermeture, les restaurants rouvrent.</p>	<p>Mai</p> <p>Durant tout le mois, l'entreprise participe au challenge «Objectif 10000». 63 équipes de quatre collaboratrices et collaborateurs s'engagent à parcourir au minimum 10000 pas par jour.</p>
<p>Juin</p> <p>Un grand concours est organisé pour les 20 ans du label «De la région. Pour la région». À la clef, un vol en montgolfière, 1000 francs de cartes cadeau, et des corbeilles de produits locaux.</p>	<p>21 juin</p> <p>Les comptes annuels 2020 sont acceptés par 95.74% des coopératrices et coopérateurs qui ont fait valoir leur droit de vote. 95.31% accepte en parallèle une révision des statuts.</p>	<p>17 mai</p> <p>Le nouvel intranet est mis en ligne. Il se base sur les applications Sharepoint et Teams de Microsoft.</p>
<p>5 juillet</p> <p>Migros Valais célèbre l'ouverture de son 29^e supermarché à Saxon.</p>	<p>5 juillet</p> <p>Migros Valais présente son partenariat avec le camp fédéral scout qui aura lieu en 2022.</p>	<p>Juillet</p> <p>Sierre centre-ville et Sion Métropole proposent désormais des points de remplissage vrac qui proposent une septantaine de produits d'épicerie.</p>

<p>Juillet</p> <p>Le melectronics de Sion Métropole est intégré au supermarché. Monthey suivra quelques semaines plus tard.</p>	<p>20 août</p> <p>Le centre commerciale du Manoir célèbre ses 40 ans avec divers événements, dont un encart spécial dans « La Gazette de Martigny »</p>	<p>Août</p> <p>On inaugure une nouvelle École-club à la rue des Finettes, qui centralise les activités du site de Monthey et du Manoir.</p>
<p>Septembre</p> <p>Les résultats de l'enquête de satisfaction du personnel TEMPO sont publiés. Le taux d'engagement de 7.6 est à 0.3 points au-dessus de la moyenne nationale. Diverses mesures seront mises en place les mois suivants dans ce cadre.</p>	<p>Septembre</p> <p>Le système subitoGo est lancé au Simplon Center Glis et au Quartz Martigny. Il permet de scanner et payer ses courses avec son smartphone.</p>	<p>Août</p> <p>43 nouveaux apprentis, trois pré-apprentis et un stagiaire MPE débutent leur activité. Bienvenue.</p>
<p>Septembre</p> <p>Le Coronavirus aura eu raison de la Fête des 65 ans de la coopérative prévue en novembre, et déjà repoussée en 2020. Le budget de la fête est redistribué sous forme de cartes cadeau.</p>	<p>Octobre</p> <p>Migros Valais réjouit de nombreux hôtes de la Foire du Valais en proposant entre autres des Burgers « De la région. Pour la région ».</p>	<p>25 octobre</p> <p>Après Conthey en juillet, c'est au tour de Monthey de proposer un Take Away relooké.</p>
<p>Novembre</p> <p>Migros Valais fête 70 ans de présence à Sion et Monthey, et 30 ans à Steg.</p>	<p>19 novembre</p> <p>La campagne « Valaisanne. Comme toi » remporte les faveurs du jury lors des Club de Com Awards, dans la catégorie « Campagne à 360 degrés ».</p>	<p>Novembre</p> <p>En collaboration avec l'OSEO Valais, Migros Valais organise une grande récolte de jouets. Ils seront remis à neuf et redistribués à des personnes dans le besoin.</p>
<p>27 novembre</p> <p>L'Assemblée des Délégués puis les Administrations régionales décident de transmettre la question de l'alcool aux coopératives.</p>	<p>1^{er} décembre</p> <p>Le comité coopératif décide que la question de l'alcool sera soumise aux coopératrices et coopérateurs lors de la votation générale 2022.</p>	<p>14 décembre</p> <p>Migros Valais est re-certifiée « Friendly Work Space » pour une durée de trois ans.</p>

Migros Valais en chiffres

au 31 décembre 2021



1400

Collaborateurs
(moyenne annuelle)



84

Apprentis



29

Supermarchés



13

Migros Partenaires



9

Marchés Spécialisés



2

Outlets



7

Restaurants



486,7 CHF

CHF Chiffre d'affaires



11,8 mio

Clients des magasins



83 000

Coopérateurs



4,2 mio

Litres de lait 100% d'origine suisse



706

Références labellisées
«De la région. Pour la région.»



218

Tonnes de PET recyclées



8

Wagons réceptionnés
chaque jour



20 000

le nombre de paniers sauvés
grâce à Too Good To Go

Organes statutaires

Comité coopératif

Posséder une part sociale de Migros, c'est être partie prenante d'un grand projet qui s'engage en faveur du bien commun, de la culture, du développement durable. C'est soutenir une économie de proximité, favoriser une entreprise aux actions citoyennes et responsables.

En tant que coopérative, Migros ne verse pas de dividendes à des actionnaires. Elle réinvestit au contraire ses bénéfices en faveur de ses clients, par exemple dans l'entretien ou la modernisation de son réseau de vente ou dans les baisses de prix.

Les 83 000 coopérateurs de Migros Valais sont représentés par un Comité coopératif, qui est la plus haute instance statutaire de la coopérative. Il compte trente membres issus proportionnellement des différentes régions du canton. Il se réunit au minimum quatre fois par année pour rencontrer l'Administration et la Direction de Migros Valais, qui le tiennent informé de la marche des affaires et des faits récents importants.

Une année active

L'année du Comité coopératif a été bien remplie, avec huit événements inscrits à l'agenda. Dans le détail, il s'agissait de cinq séances de comité, deux Assemblées des Délégués à Zurich, et deux jours de séminaire au Gottlieb Duttweiler Institute à Rüschlikon (ZH).

La 274^e séance de comité a eu lieu à distance par le biais de l'application Teams le 10 février. Même contexte le 14 avril, pour se consacrer notamment au résultat de l'exercice 2020.

Après la pause estivale, les membres du Comité coopératif ont eu le plaisir de se retrouver à la Centrale de Martigny le 1^{er} septembre. Ils ont pu y suivre une conférence sur l'empreinte écologique de Migros. Quelques jours plus tard, ils se sont retrouvés lors d'une sortie placée sous le signe du partage et de la détente en compagnie de l'Administration et de la Direction.

La séance du 22 octobre a elle aussi eu lieu à la Centrale en présence des Présidentes des deux sections valaisannes de Forum elle, ainsi que de la Présidente de l'Assemblée des Délégués de la Fédération des coopératives Migros.

De grands enjeux

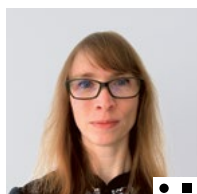
La dernière rencontre de l'année a eu lieu le 1^{er} décembre, avec un vote sur deux objets. Le premier point était consacré à la vente d'alcool. Le Comité a décidé que cette question devait être posée aux coopératrices et coopérateurs lors de la votation annuelle 2022. Il faudra que les 2/3 des votants acceptent ce principe pour qu'une coopérative puisse proposer de l'alcool.

Le Comité coopératif a également pris un engagement pour l'avenir en acceptant de modifier le règlement électoral dans le sens de la mise sur pied d'une solution de vote électronique en plus des moyens traditionnels (vote par la poste ou dans une urne en magasin).

Composition du Comité coopératif

Pour la législature allant du 1^{er} juillet 2020
au 30 juin 2024

- Membre de l'assemblée des délégués
de la Fédération des coopératives Migros
- Membre du bureau du comité
- ▲ Membre du personnel



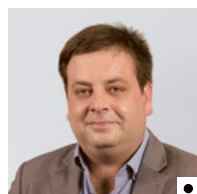
Mélanie Zuber
Sierre
Présidente



Pascal Schwery
Saas-Grund
Vice-président



Alexandra Aepli
Vernayaz



Anthony Albrecht
Saint-Gingolph



Claudia Aymon
Riddes



Carole
Bagnoud Aeby
Lens



Annick Barman
Saint-Maurice



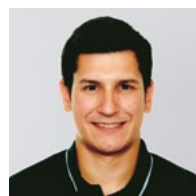
Evelyne Bertheault
Riddes



Gratien Cordonier
Crans-Montana



Sabine Follonier,
Vex



Lionel Fiora
Salvan



Sylvie
Damay Varone
Bramois



Vanessa Delèze
Aproz



Gladys
Dentesano-Lonfat
Martigny



Benoît Gillioz
Fully



Guylaine Glassey
Aproz



Thomas Hagen
Brigue



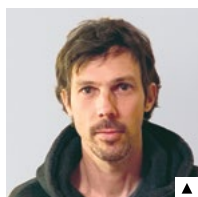
Virginie Héritier
Saviese



Roland Hugon
Martigny



Julien Kaeser
Grimentz



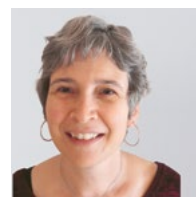
Fabien Mudry
Lens



Jean-Daniel
Monnier
Brigue



Charlotte
Pichel-Varonier
Salquenen



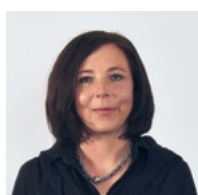
Nicole Rappaz
St-Maurice



Corina Schmid
Viège



Roman Tscherrig
Sierre



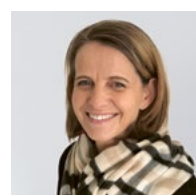
Margot Vogel
Viège



Eddy Vouillamoz
Mayens-de-
Chamoson



Claudia
Zenruffinen-Kölbing
Loèche



Karin Zuwerra
Ried-Brigue

Administration

L'Administration porte la responsabilité de la conduite générale de Migros Valais. Aussi lui appartient-elle de définir la stratégie de la coopérative. Elle suit également l'évolution des affaires et des projets pilotés par la Direction.

Composition et mode de désignation

Elle est composée de sept membres à savoir six membres externes et indépendants et un représentant du personnel. L'année 2021 a été marquée par une votation générale durant laquelle les coopératrices et coopérateurs se sont prononcés à 95,31% en faveur d'une modification des statuts.

Ainsi, depuis le 01.07.2021, les mandats d'Administrateur sont plafonnés à 12 ans et dureront deux ans au lieu de quatre, et les membres de la Direction ne pourront plus rejoindre cet organe stratégique.

Méthode de travail et compétences

En 2021, l'Administration s'est rencontrée à sept reprises, soit les 10 février, 14 avril, 23 juin, 1 septembre, 22 octobre, 27 novembre et 10 décembre.

Au nombre des compétences de l'Administration figurent la définition de la stratégie, l'adoption de concepts en matière de présentations des comptes, ainsi que l'aménagement du contrôle financier et de la planification financière. Elle veille à ce que Migros Valais soit doté de structures de direction et d'organisation efficaces; par ailleurs, elle nomme et accompagne la Direction à qui elle délègue la gestion opérationnelle sous l'autorité du Directeur.

Cette année s'est conclue sur une note particulière sur le thème de la « M-démocratie »: suite à une initiative validée par l'Assemblée des Délégués, toutes les Administrations régionales se sont réunies à Zurich le 27 novembre, afin de prendre position sur la thématique de la vente d'alcool. Comme leurs homologues des neuf autres coopératives, les membres de l'Administration de Migros Valais ont souhaité que les Coopératrices et Coopérateurs se prononcent lors de la votation générale du 4 juin 2022.

Administration



Bernard Monnet
Martigny
Président



Martine Jaques-Dufour
Sarreyer
Vice-présidente



Christin Clausen
Ernen



Andreas Biner
Zermatt



Marc-Henri Favre
Martigny



Dominique Imhof
Sierre



Raphaël Lonfat,
Orsières
Représentant du personnel (nouveau)

Direction



Max Alter
Directeur



Mario Caldelari
Finances, IT & Immobilier



Renaud Clavien
Commercial



Almir Jacquier,
Logistique, Infrastructures,
Constructions & Techniques



Thomas Zumofen,
Ressources humaines & Culturel

Cadres

au 31 décembre 2021

Direction

Justine Aymon, Assistante de direction
Fabien Lafarge, Responsable communication
René Previdoli, Secrétaire général

Commercial

Raphaël Lonfat, Adjoint Chef de département
Lionel Saudan, Adjoint Chef de département
Nuno José Almeida, Gérant manager MMM Monthey M Central
Christian Bachelard, Gérant M Sembrancher
Constant Bax, Responsable restaurant Brigue
Jean-Dominique Bourgeois, Product Manager
Romeo Bumann, Gérant MM Viège
Isabelle Chamorel-Séchaud, Product Manager
Anne-Mary Collombin, Responsable décoration
Dominique De Gaspari Baudat, Responsable restaurant Martigny
Sandra De Rooij-Ramseier, Gérante M Saas Fee
Pierre-Emile Devanthery, Gérant manager MMM Conthey
Forum des Alpes
Joël Dubosson, Responsable domaine
Jacky Follonier, Gérant M Savièse
Jérôme Fournier, Responsable de vente
Violette Gacaferi, Gérante M Saxon
Denis Garasevic, Gérant M Montana
Brice Genet, Responsable promoteurs de vente
Damien Guex, Gérant M Bouveret
Jean-Yves Héritier, Responsable de vente
Jeton Jakupi, Gérant M Zermatt
Jean-Luc Keller, Gérant M Zermatt
Bruno Lehmann, Product Manager
Noël Marguelisch, Gérant M Verbier
Jacques Mignot, Responsable restaurant Monthey
Bernard Morend, Gérant MM Collombey
Julien Mueller, Gérant M Martigny Quartz
Ardian Mzi, Gérant manager MMM Glis Simplon Center
David Navarro, Gérant manager MMM Martigny Manoir
Begzudin Nicevic, Responsable domaine
Bertrand Pannatier, Gérant MM Sierre
Jean-Luc Paoly, Responsable Total Store & agencement
Joël Pereira, Product Manager
Joao Pedro Pinto, Gérant M Sierre Rossfeld
Gaël Poidevin, Responsable Stratégie comm & CRM
Joël Pontz, Responsable restaurant Conthey
Rafet Rashiti, Gérant M St-Maurice
Monica Rey Cortat, Gérante M Fully
Thomas Ryser, Responsable de vente
Martin Schnidrig, Gérant M Naters

Daniela Schnyder, Product Manager
Karin Schnydrig, Responsable restaurant Viège
Natascha Maria Schwarz, Product Manager
Olivier Standaert, Responsable restaurant Sion
Sébastien Trachsler, Gérant M Sion Nord
Patrick Trevisiol, Gérant M Sion Tourbillon Center
Raphaël Vouillamoz, Gérant manager MMM Sion Métropole
Arsim Zera, Gérant M Haute-Nendaz
André Zuber, Gérant M Steg
Damien Zufferey, Responsable domaine

Finances, IT & Immobilier

Claude-Alain Biselx, Adjoint Chef de département
David Buchard, Adjoint Chef de département
Christine Aeschlimann, Responsable commercialisation parc immobilier
Yvan Ançay, Responsable controlling
Jean-Philippe Bonvin, Responsable clôture & reporting
Magali Cleusix, Responsable achats & immobilier
Nadja Geiger, Responsable Legal & Compliance
Christian Reichenbach, Responsable CCR

Logistique, Infrastructures, Constructions & Techniques

Fabrice Moulin, Adjoint Chef de département
Alain Bovey, Responsable chargement
Jorge Frade, Responsable produits en transit
Michaël Revaz, Responsable construction & infrastructure

Ressources humaines & Culturel

Anne Sarrasin, Adjointe Chef de département
Audrey Pierroz, Responsable services RH
Anouchka Plaschy, Conseillère RH
Isabelle Salamin, Responsable développement RH
Danielle Terrettaz, Responsable orientation sociale
Valérie Werlen-Racine, Conseillère RH

Organe de révision

PricewaterhouseCoopers SA, Sion

Comptes annuels 2021

Rapport annuel de la société coopérative Migros Valais

Marche générale des affaires

Pour la deuxième année consécutive, le Covid a eu une forte influence sur nos résultats annuels. Le chiffre d'affaires de Migros Valais est légèrement inférieur au résultat extrêmement fort de l'année précédente. La gastronomie a subi un recul de son chiffre d'affaires depuis le début de la pandémie. Dans les supermarchés de Migros Valais, les clients ont pu profiter d'une baisse des prix de 1,70% en moyenne. La coopérative a ainsi poursuivi de manière conséquente sa stratégie visant à offrir à ses clients le meilleur rapport qualité-prix. Avec un chiffre d'affaires net de CHF 486,7 millions, la société coopérative Migros Valais enregistre, lors de l'exercice 2021, une diminution de CHF 13,0 millions ou 2,60% par rapport à l'exercice précédent.

Situation financière

Avec un flux de trésorerie disponible de CHF 31,4 millions (exercice précédent: CHF 16,5 millions), les investissements nets, d'un montant de CHF 31,2 millions (exercice précédent: CHF 15,6 millions), ont pu être financés et la dette financière nette a pu être diminuée de CHF 0,3 million (exercice précédent: diminution de CHF 1,4 millions). Les capitaux propres ont à nouveau été renforcés et s'élèvent à CHF 232,0 millions, soit 80,96% du total du bilan, au 31 décembre 2021 (exercice précédent: CHF 228,4 millions). Ce pourcentage est considéré comme excellent.

Les coûts d'exploitation ont diminué de CHF 4,0 millions par rapport à l'exercice précédent pour s'établir à CHF 137,2 millions notamment en raison de la diminution des frais de personnel pour CHF 4,0 millions, une augmentation des loyers pour CHF 2,2 millions, une diminution des charges d'entretien des installations de CHF 1,0 million, une diminution des charges de publicité pour CHF 0,5 million, une augmentation des autres charges d'exploitation pour CHF 0,6 million et une diminution de celle des amortissements pour CHF 0,3 million.

Le résultat d'exploitation (EBIT) est en diminution de CHF 1,8 millions et se situe à CHF 5,5 millions (exercice précédent: CHF 7,3 millions). Le résultat de l'entreprise s'élève à CHF 3,6 millions (CHF +0,1 million par rapport à 2020).

Événements exceptionnels

Aucun événement exceptionnel n'a influencé les comptes annuels de la société coopérative Migros Valais de manière significative.

Évaluation des risques

La société coopérative Migros Valais dispose d'un processus de gestion des risques. L'Administration s'assure qu'une évaluation des risques est réalisée dans les délais et de manière adéquate. La Direction l'informe régulièrement de la situation de la coopérative en matière de risques.

Sur la base d'une analyse systématique, l'Administration et la Direction ont identifié les principaux risques de la société coopérative Migros Valais et en ont évalué la probabilité de survenance ainsi que les incidences financières. Ces risques sont éliminés, réduits ou répercutés au moyen de mesures appropriées, adoptées par l'Administration. Les risques devant être supportés font l'objet d'une surveillance systématique. L'Administration tient compte des résultats de l'évaluation des risques de manière adéquate lors de son contrôle annuel de la stratégie.

L'Administration a réalisé la dernière évaluation des risques le 14 avril 2021 et a constaté qu'ils sont fondamentalement bien couverts par des stratégies, des processus et des systèmes.

Perspectives

La société coopérative Migros Valais est une entreprise en bonne santé financière et moderne. Elle jouit de la plus grande confiance auprès de la population et de sa clientèle. Elle a rempli ses engagements durant les périodes florissantes et a agi de manière responsable dans une conjoncture difficile.

L'entreprise continuera de répercuter sur les prix de vente les gains de productivité et la baisse des coûts d'approvisionnement. À l'avenir, Migros Valais poursuivra son développement, notamment dans le réseau de proximité, et continuera de tout faire pour proposer le meilleur rapport qualité/prix. Parallèlement au renforcement de sa compétitivité économique, elle promet de poursuivre son engagement social et écologique, fidèle à son idée maîtresse: se mobiliser avec passion en faveur de la qualité de vie de ses coopératrices et de ses coopérateurs, de ses clientes et de ses clients.

Compte de résultat

	Remarque	2021 (en MCHF)	2020 (en MCHF)
Produits nets			
Commerce de détail		436 065	447 258
Commerce de gros		25 641	27 048
Restauration		9 688	9 779
Formation/Culture		1 686	2 077
Prestations de services		13 637	13 529
Produits nets des ventes de biens et de prestations de service		486 717	499 691
Autres produits			
Autres produits d'exploitation		4 935	3 769
Total Produits d'exploitation		491 652	503 460
Charges d'exploitation			
Charges de biens et prestations de service		-348 908	-354 916
Charges du personnel	1	-76 606	-80 625
Charges de loyer	2	-8 969	-6 724
Entretien des installations		-2 623	-3 634
Énergie et matériel de consommation		-5 197	-5 992
Charges de publicité		-2 571	-3 095
Frais administratifs		-2 862	-3 052
Autres charges d'exploitation	3	-11 331	-10 772
Amortissements et corrections de valeur sur les postes de l'actif immobilisé	4	-27 083	-27 392
Total Charges d'exploitation		-486 148	-496 203
Résultat avant intérêts et impôts (EBIT)		5 504	7 258
Résultat financier	5	128	60
Résultat exceptionnel, unique ou hors période		-	-
Bénéfice avant impôts		5 632	7 318
Impôts directs		-2 053	-3 823
Bénéfice		3 579	3 495

Bilan

avant utilisation du bénéfice

Actifs

	Remarque	31.12.2021 (en MCHF)	31.12.2020 (en MCHF)
Actif circulant			
Trésorerie		5 128	5 307
Créances résultant de la vente de biens et de prestations de service			
vis-à-vis d'entreprises du groupe		128	242
vis-à-vis de tiers		4 699	4 380
Autres créances à court terme			
vis-à-vis d'entreprises du groupe		29 683	47 429
vis-à-vis de tiers		5 098	1 824
Stocks et prestations de service non facturées		18 811	21 426
Actifs de régularisation		1 816	1 158
Total actif circulant		65 363	81 766
Actif immobilisé			
Immobilisations financières			
vis-à-vis d'entreprises du groupe		15 000	-
vis-à-vis de tiers		67	114
Participations			
entreprises du groupe		1 657	657
Immobilisations corporelles			
Terrains et bâtiments		167 062	163 069
Installations techniques et machines		27 618	30 718
Autres immobilisations corporelles		7 562	6 046
Constructions en cours		2 131	17 961
Immobilisations incorporelles		58	94
Total actif immobilisé		221 155	218 659
Total bilan		286 517	300 425

Passifs

	Remarque	31.12.2021 (en MCHF)	31.12.2020 (en MCHF)
Capitaux étrangers à court terme			
Dettes résultant de la vente de biens et de prestations de service			
vis-à-vis d'entreprises du groupe		632	872
vis-à-vis de tiers		10 380	14 151
Dettes à court terme portant intérêt			
vis-à-vis de tiers		2	2
comptes de participation M		5 536	5 867
Autres dettes à court terme			
vis-à-vis de tiers		7 866	11 571
Passif de régularisation	6	6 357	6 966
Total capitaux étrangers à court terme		30 773	39 429
Capitaux étrangers à long terme			
Dettes à long terme portant intérêt			
vis-à-vis de tiers		504	502
Provisions	7	23 284	32 123
Total capitaux étrangers à long terme		23 788	32 625
Total capitaux étrangers		54 561	72 054
Capitaux propres			
Capital social		835	829
Réserve légale issue du bénéfice		1 000	1 000
Réserves facultatives issues du bénéfice	8	226 500	223 000
Bénéfice au bilan		3 621	3 542
Total capitaux propres		231 956	228 371
Total bilan		286 517	300 425

Remarques sur les comptes annuels

	2021 (en MCHF)	2020 (en MCHF)
1 Charges de personnel		
Salaires et traitements	-60 184	-62 420
Assurances sociales	-8 225	-8 341
Institutions de prévoyance professionnelle	-7 165	-7 460
Autres charges de personnel	-1 032	-2 404
	-76 606	-80 625
2 Charges de loyer		
Location installations techniques	-1 478	-1 328
Loyers des locaux	-7 771	-8 580
Contrats déficitaires	368	3 392
Autres charges de loyer	-88	-208
	-8 969	-6 724
3 Autres charges d'exploitation		
Frais de transports	-473	-549
Frais informatique	-4 300	-2 995
Charges immeubles	-1 630	-1 475
Taxes et redevances	-2 937	-3 018
Autres charges d'exploitation	-1 992	-2 736
	-11 331	-10 772
4 Amortissements et corrections de valeur sur les postes de l'actif immobilisé		
Terrains et bâtiments	-11 211	-9 562
Installations techniques et machines	-13 282	-15 214
Autres immobilisations corporelles	-2 553	-2 589
Immobilisations incorporelles	-36	-27
	-27 083	-27 392

	2021 (en MCHF)	2020 (en MCHF)
5 Résultat financier		
Produits d'intérêts	105	42
Résultat des participations	10	10
Autres produits financiers	32	31
Charges financières	-18	-23
	128	60
6 Passif de régularisation		
Produits des Écoles-clubs	604	692
Loyers	166	198
Engagement Cumulus	3 733	4 026
Autres	1 855	2 050
	6 357	6 966
7 Provisions		
Rente de remplacement AVS	4 422	4 483
Investissements de remplacement/ rénovations	16 988	16 998
Contrats déficitaires	263	8 682
Autres provisions à long terme	1 610	1 960
	23 284	32 123
8 Réserves facultatives issues du bénéfice		
Réserves facultatives	226 450	222 950
Fonds de soutien	50	50
	226 500	223 000

Tableau des flux de trésorerie

	2021 (en MCHF)	2020 (en MCHF)
Bénéfice	3 579	3 495
Amortissements et corrections de valeur sur les postes de l'actif immobilisé	27 083	27 392
Bénéfice découlant de la vente d'actifs immobilisés	-390	-56
Perte découlant de la vente d'actifs immobilisés	0	0
Variation des provisions	-8 839	-2 358
Cash-flow	21 432	28 473
Variation des créances à court terme	14 268	-21 731
Variation des stocks et prestations de service non facturées	2 615	3 045
Variation des actifs de régularisation	-658	1 074
Variation des dettes à court terme	-5 694	5 085
Variation du passif de régularisation	-609	530
Flux de trésorerie lié aux activités d'exploitation	31 354	16 475
Flux de trésorerie lié aux activités d'investissement		
Investissements		
Immobilisations financières	-15 003	-9
Participations	-1 000	-400
Immobilisations corporelles	-15 648	-15 138
Immobilisations incorporelles	0	-122
Désinvestissements d'immobilisations corporelles	390	56
Désinvestissements d'immobilisations financières	50	51
Flux de trésorerie lié aux activités d'investissement	-31 211	-15 563
Flux de trésorerie lié aux activités de financement		
Variation des dettes financières à court terme	-330	-245
Variation des dettes financières à long terme	2	-1 179
Variation du capital social	7	11
Flux de trésorerie lié aux activités de financement	-322	-1 413
Variation de la trésorerie	-179	-500
Justificatif de trésorerie		
Trésorerie et actifs cotés en bourse détenus à court terme le 1.1.	5 307	5 806
Trésorerie et actifs cotés en bourse détenus à court terme le 31.12.	5 128	5 307
Variation de la trésorerie	-179	-500

Annexe

Informations relatives aux principes comptables utilisés pour l'établissement des comptes annuels.

Les présents comptes annuels ont été établis conformément aux prescriptions de la législation suisse, notamment des articles du Code des obligations relatifs à la comptabilité commerciale et à la présentation des comptes (art. 957 à 962).

La présentation des comptes exige de l'Administration des estimations et des évaluations pouvant avoir une incidence sur le montant des actifs et des dettes comptabilisés, ainsi que des engagements conditionnels à la date du bilan, mais aussi des produits et des charges de la période de référence. En l'occurrence, l'Administration décide, à sa seule

discrétion, de l'utilisation des marges de manœuvre légales existantes en matière d'évaluation et d'inscription au bilan. Pour le bien de l'entreprise et dans le respect du principe de prudence, il est possible de procéder à des amortissements et à des corrections de valeur, ainsi que de constituer des provisions dépassant le cadre requis au plan économique.

Informations, structure détaillée et commentaires concernant certains postes du compte de résultat et du bilan.

Les informations correspondantes relatives aux différents postes du compte de résultat et du bilan figurent dans les « Remarques sur les comptes annuels »

	31.12.21	31.12.20
Participations importantes		
Fédération des Coopératives Migros, Zurich, capital social CHF 15 000 000		
Part du capital	1,70%	1,70%
Pourcentage des droits de vote	7,21%	7,21%
Migros Logistique Lémanique SA, Ecublens VD, capital actions CHF 1 200 000		
Part du capital	33,00%	33,00%
Pourcentage des droits de vote	33,00%	33,00%
Miduca AG, Zürich, capital social CHF 1 000 000		
Part du capital	10,00%	0,00%
Pourcentage des droits de vote	10,00%	0,00%

Les participations indirectes figurent dans les comptes annuels de la Fédération des Coopératives Migros.

Engagements conditionnels

La société coopérative Migros Valais est impliquée dans des litiges dans le cadre de ses activités commerciales ordinaires. Bien qu'il soit impossible de prédire l'issue définitive de ces affaires pour l'heure, la société coopérative Migros Valais part du principe qu'aucune d'elles n'aura de répercussions négatives importantes sur son activité commerciale ou sur sa situation financière. Les décaissements attendus font l'objet de provisions adéquates.

Dans le cadre du financement de Miduca SA, qui fournit des services aux coopératives régionales Migros dans le domaine des Écoles-clubs et de la formation des adultes, la FCM a accordé à Miduca SA un prêt d'un montant maximal de 40 millions CHF. Les coopératives participant à la Miduca SA garantissent ce prêt dans le cadre de leur clé de couverture des déficits.

	31.12.21	31.12.20
Autres informations		
Dettes découlant de contrats de leasing ou location non portées au bilan avec une échéance > 1 an	60 067	64 968
Dettes envers des organismes de prévoyance du personnel	0	1 450
Échéances des dettes à long terme portant intérêt		
exigibilité supérieure à 5 ans	504	502
Effectif		
Employés fixes	1 006	1 033
Apprentis	96	107
Employés à temps partiel rémunérés à l'heure	20	20
Total des postes à temps plein en moyenne annuelle	1 122	1 160
Honoraires versés à l'organe de révision		
Prestations en matière de révision *	29	29
autres prestations de service	0	0
* L'audit interne fournit une contribution significative à l'audit des comptes annuels		

Covid-19: Conséquences sur l'exercice en cours

La propagation rapide du virus de la COVID-19 a provoqué un nombre considérable de contaminations en 2021. Les mesures prises par les différents gouvernements en vue d'endiguer la pandémie ont entravé le bon fonctionnement de l'économie. De notre côté, nous avons pris toute une série de mesures afin de limiter autant que possible les répercussions de la crise sanitaire sur notre activité, notamment par la définition de règles de conduite destinées à préserver la santé et la sécurité de notre personnel (p. ex. : distanciation sociale dans l'entreprise et télétravail chaque fois que possible), tout en assurant l'approvisionnement des marchandises et matières premières indispensables à nos processus de production.

Nous avons, pour l'évaluation de chaque poste du bilan, dûment tenu compte des conséquences de la pandémie. Nous continuerons à nous conformer aux directives gouvernementales et ferons parallèlement tout ce qui est en notre pouvoir pour poursuivre au mieux notre activité sans mettre en péril la santé de notre personnel et des autres parties prenantes.

Événements importants survenus après la date du bilan

Après la date du bilan et jusqu'à l'autorisation de publication des comptes annuels statutaires par l'Administration de la société coopérative Migros Valais, aucun événement important n'est survenu.

Il n'y a pas d'autres faits soumis à déclaration obligatoire conformément à l'art. 959c CO.

Emploi du bénéfice résultant du bilan

	2021 (en MCHF)	2020 (en MCHF)
	Proposition de l'Administration	Décision de la votation générale
Report de l'exercice précédent	42	47
Bénéfice de l'exercice	3 579	3 495
Bénéfice disponible (à disposition de la votation générale)	3 621	3 542
Attribution aux réserves facultatives issues du bénéfice	-3 600	-3 500
Report à nouveau	21	42

Charges du pour-cent culturel

	2021 (en MCHF)	2020 (en MCHF)
Buts culturels	73	86
Formation	2 712	3 984
Buts sociaux	-2	5
Loisirs & Sport	58	75
Buts de politique économique	14	14
Quote-part de frais administratifs / Provisions	41	50
Total	2 897	4 214
0,5 % du chiffre d'affaires déterminant au cours de l'exercice	2 228	2 285

Rapport de l'organe de révision

Rapport de l'organe de révision à l'ensemble des membres de Société coopérative Migros Valais (Votation générale)

Rapport de l'organe de révision sur les comptes annuels

En notre qualité d'organe de révision, nous avons effectué l'audit des comptes annuels de Société coopérative Migros Valais, comprenant le compte de résultat, le bilan, le tableau des flux de trésorerie et l'annexe (pages 45 à 53) pour l'exercice arrêté au 31 décembre 2021.

Responsabilité de l'Administration

La responsabilité de l'établissement des comptes annuels, conformément aux dispositions légales et aux statuts, incombe à l'Administration. Cette responsabilité comprend la conception, la mise en place et le maintien d'un système de contrôle interne relatif à l'établissement des comptes annuels afin que ceux-ci ne contiennent pas d'anomalies significatives, que celles-ci résultent de fraudes ou d'erreurs. En outre, l'Administration est responsable du choix et de l'application de méthodes comptables appropriées, ainsi que des estimations comptables adéquates.

Responsabilité de l'organe de révision

Notre responsabilité consiste, sur la base de notre audit, à exprimer une opinion sur les comptes annuels. Nous avons effectué notre audit conformément à la loi suisse et aux Normes d'audit suisses. Ces normes requièrent de planifier et réaliser l'audit pour obtenir une assurance raisonnable que les comptes annuels ne contiennent pas d'anomalies significatives.

Un audit inclut la mise en œuvre de procédures d'audit en vue de recueillir des éléments probants concernant les valeurs et les informations fournies dans les comptes annuels. Le choix des procédures d'audit relève du jugement de l'auditeur, de même que l'évaluation des risques que les comptes annuels puissent contenir des anomalies significatives, que celles-ci résultent de fraudes ou d'erreurs. Lors de l'évaluation de ces risques, l'auditeur prend en compte le système de contrôle interne relatif à l'établissement des comptes annuels, pour définir les procédures d'audit adaptées aux circonstances, et non pas dans le but d'exprimer une opinion sur l'efficacité de celui-ci. Un audit comprend, en outre, une évaluation de l'adéquation des méthodes comptables appliquées, du caractère plausible des estimations comptables effectuées ainsi qu'une appréciation de la présentation des comptes annuels dans leur ensemble. Nous estimons que les éléments probants recueillis constituent une base suffisante et adéquate pour fonder notre opinion d'audit.

Opinion d'audit

Selon notre appréciation, les comptes annuels pour l'exercice arrêté au 31 décembre 2021 sont conformes à la loi suisse et aux statuts.

Rapport sur d'autres dispositions légales

Nous attestons que nous remplissons les exigences légales d'agrément conformément à la loi sur la surveillance de la révision (LSR) et d'indépendance (art. 906 CO en relation avec l'art. 728 CO) et qu'il n'existe aucun fait incompatible avec notre indépendance.

Conformément à l'art. 906 CO en relation avec l'art. 728a al. 1 chiff. 3 CO et à la Norme d'audit suisse 890, nous attestons qu'il existe un système de contrôle interne relatif à l'établissement des comptes annuels, défini selon les prescriptions de l'Administration.

En outre, nous attestons que la proposition relative à l'emploi du bénéfice résultant du bilan est conforme à la loi suisse et aux statuts et recommandons d'approuver les comptes annuels qui vous sont soumis.

PricewaterhouseCoopers SA

Pierre-Alain Dévaud
Expert-réviseur
Réviseur responsable

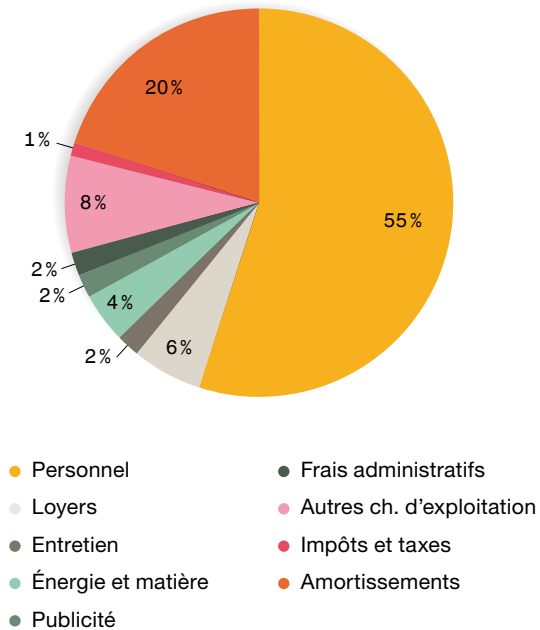
Gérard Ambrosio
Expert-réviseur

Sion, le 6 avril 2022

Résultats financiers

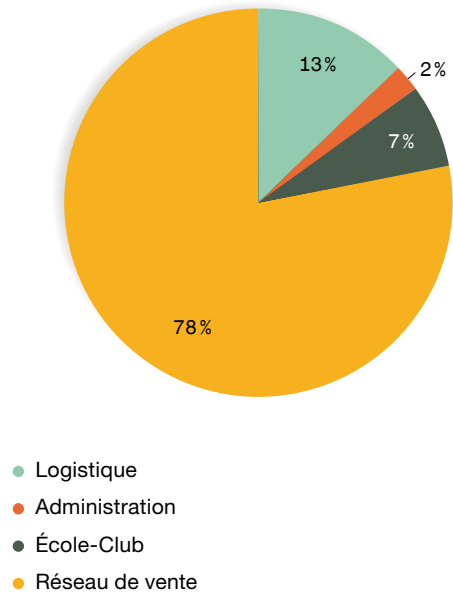
Répartition des frais généraux

139,3 millions y compris impôts

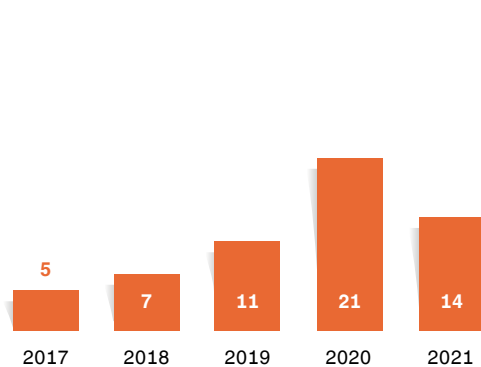


Répartition des investissements

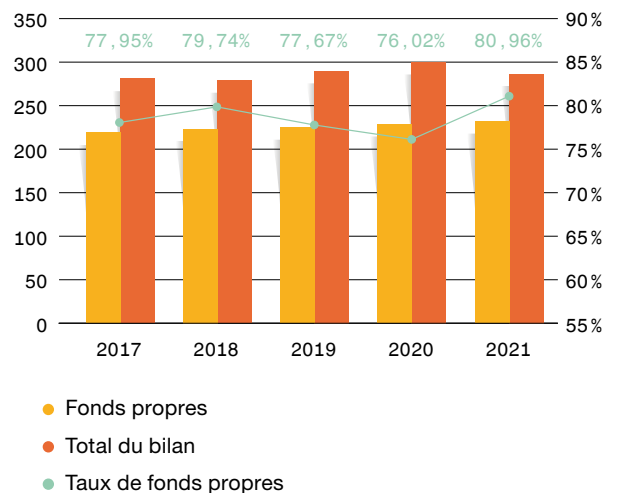
14 millions



Évolution des investissements en millions de francs



Fonds propres et ratio en millions de francs



Points de vente



Siège
Rue des Finettes 45
1920 Martigny
+41 27 720 44 00

MIGROS

Fiesch
Furkastrasse 46
3984 Fiesch
+41 27 720 68 79

Naters
Kelchbachstrasse 16/18
3904 Naters
+41 27 720 68 70

Brigue
Belalpstrasse 1
3900 Brigue
+41 27 720 66 30

Brigue-Glis Simplon Center
Kantonsstrasse 58
3902 Glis
+41 27 720 67 00

Saas-Fee
Hôtel du Glacier
3906 Saas-Fee
+41 27 720 65 55

Zermatt
Hofmatte
3920 Zermatt
+41 27 720 65 40

Viège
Brückenweg 10
3930 Viège
+41 27 720 67 25

Steg - Gampel
Bahnhofstrasse
3940 Steg
+41 27 720 65 90

Loèche-les-Bains
Kantonsstrasse
3954 Loèche-les-Bains
+41 27 720 65 60

Sierre
Avenue Général-Guisan
3960 Sierre
+41 27 720 66 00

Sierre Rossfeld
Route des Lacustres
3960 Sierre
+41 27 720 68 50

Montana
Route de Rawyl 32
3963 Crans-Montana
+41 27 720 65 70

Sion Tourbillon Center
Avenue Grand-Champsec 30
1950 Sion
+41 27 720 65 80

Sion Nord
Avenue Ritz 31
1950 Sion
+41 27 720 65 00

Sion Métropole
Avenue de France 14-20
1950 Sion
+41 27 720 68 00

Haute-Nendaz
Route des Écluses 23
1997 Haute-Nendaz
+41 27 720 65 95

Savièse
Centre commercial du Stade
1965 Savièse
+41 27 720 66 55

Conthey Forum des Alpes
Route des Rottes 15
1964 Conthey
+41 27 720 67 70

Saxon
Rue de Gottefrey 38
1907 Saxon
+41 27 720 65 84

Fully
Chemin de Provence 3
1926 Fully
+41 27 720 65 30

Martigny Manoir
Place du Manoir
1920 Martigny
+41 27 720 41 30

Martigny M-Finettes
Rue des Finettes 45
1920 Martigny
+41 27 720 44 98

Martigny Quartz Center
Avenue de Fully 63
1920 Martigny
+41 27 720 68 80

Sembrancher
Rue de la Chapalette 1
1933 Sembrancher
+41 27 720 67 65

Verbier
Les Arcades
1936 Verbier
+41 27 720 65 75

Saint-Maurice
Avenue du Simplon 15
1890 Saint-Maurice
+41 27 720 65 35

Monthey MCentral
Avenue de la Gare
1870 Monthey
+41 27 720 66 60

Collombey Centre
Route du Montagnier
1868 Collombey
+41 27 720 66 90

Le Bouveret
Bellossy
1897 Le Bouveret
+41 27 720 65 10



Outlet Eyholz
Alte Kantonsstrasse 7
3931 Eyholz
+41 27 720 68 75

Outlet Sion
Rue du Manège 2
1950 Sion
+41 27 720 65 50



Brigue-Glis Simplon Center
Kantonsstrasse 58
3902 Glis
+41 27 720 66 38

Sierre Rossfeld
Route des Lacustres
3960 Sierre
+41 27 720 68 55

Sion Métropole
Avenue de France 14-20
1950 Sion
+41 27 720 68 30

Martigny Quartz Center
Avenue de Fully 63
1920 Martigny
+41 27 720 68 81

Monthey MCentral
Avenue de la Gare
1870 Monthey
+41 27 720 66 86



Brigue-Glis Simplon Center
Kantonsstrasse 58
3902 Glis
+41 27 720 67 13

Sierre Rossfeld
Route des Lacustres
3960 Sierre
+41 27 720 68 69

Châteauneuf-Conthey
Forum des Alpes
Rue des Rottes 15
1964 Conthey
+41 27 720 67 91

Quartz Center Martigny
Route de Fully 63
1920 Martigny
+41 27 720 68 82

MIGROS PARTENAIRE

3982 Bitsch
3922 Stalden
3929 Täsch
3924 Saint-Nicolas
3952 La Souste
3953 Loèche
3966 Réchy
1976 Erde-Conthey
1963 Vétroz
1955 Chamoson
1912 Leytron
1934 Le Châble
1895 Vionnaz



Brigue
Belalpstrasse 1
3900 Brigue
+41 27 720 66 36

Brigue-Glis Simplon Center
Kantonsstrasse 58
3902 Glis
+41 27 720 67 20

Viège
Brückenweg 10
3930 Viège
+41 27 720 67 35

Sion Métropole
Avenue de France 14-20
1950 Sion
+41 27 720 68 20

Conthey Forum des Alpes
Route des Rottes 15
1964 Conthey
+41 27 720 67 98

Martigny Manoir
Place du Manoir
1920 Martigny
+41 27 720 41 15

Monthey MCentral
Avenue de la Gare
1870 Monthey
+41 27 720 66 67



Brigue
Belalpstrasse 1
3900 Brigue
+41 27 720 66 50

Sion
Place de la Gare 5
1950 Sion
+41 27 720 65 20

Martigny
Rue des Avouillons 1
1920 Martigny
+41 27 720 41 71

MIGROS VALAIS



Éditeur

Société coopérative Migros Valais
Rue des Finettes 45
1920 Martigny
027 720 44 00
www.migrosvalais.ch

Rédaction et coordination

Fabien Lafarge

Graphisme

Forme

Photographies

Raphaël Fiorina
Fabien Lafarge
Loris Perruchoud
Dominique Schreckling

Imprimé en Valais

MIGROS
VALAIS

Siège social

Société coopérative Migros Valais

Rue des Finettes 45

1920 Martigny

027 720 44 00

www.migrosvalais.ch