



2017

**Société coopérative
Migros Valais
Rapport d'activité**



Sommaire

Editorial	2
La centrale de distribution	5
Nos domaines d'activité	25
2017 en bref	49
Organes	52
Comptes annuels	61



De gauche à droite
Max Alter, Directeur
Bernard Monnet, Président de l'Administration

Editorial

Est-ce la fin d'une histoire qui influence le souvenir général que l'on en retient ? Si c'est le cas, nous garderons de l'exercice 2017 une image positive.

Notre détermination porte ses fruits et la seconde période de 2017 s'est révélée meilleure que la première.

Notre coopérative a en effet vécu une année en deux phases. La première a été plutôt morose. Depuis plusieurs années, la grande distribution suisse fait face à des défis importants et inédits. D'une part, le franc fort rend le pays moins attractif pour les clients étrangers et s'accompagne d'une augmentation du tourisme d'achat. D'autre part, le commerce en ligne se développe de manière spectaculaire et poursuivra sa progression. En plus de cela, la concurrence, soumise aux mêmes pressions, fait preuve de beaucoup de dynamisme pour défendre ses parts de marché.

La situation est difficile mais nous avons dans notre main des atouts forts et dans notre cœur la ferme volonté de nous adapter en permanence aux évolutions sociales pour continuer à répondre au mieux aux envies et besoins des clients. Notre détermination porte ses fruits et la seconde période de 2017 s'est révélée meilleure que la première.

Cette embellie s'explique en partie par les différentes mesures mises sur pied pour que nos prestations restent compétitives et attractives. Nous avons travaillé sur notre assortiment, par exemple en accomplissant un important travail en vue d'améliorer encore la fraîcheur de nos produits. Et nous poursuivons notre engagement pour la formation de nos collaborateurs des marchés spécialisés afin qu'ils bénéficient d'une excellente connaissance de nos articles et puissent conseiller au mieux nos clients.

Notre réseau de vente représente également une force, puisqu'il est moderne, attrayant et confortable. Aujourd'hui, la moyenne d'âge de nos

magasins est de tout juste sept ans. En d'autres termes, dix-neuf de nos vingt-neuf sites commerciaux ont été construits ou modernisés depuis 2011. Le dernier à avoir fait l'objet d'une rénovation est le supermarché de Savièse, en début d'année 2017.

Un autre chantier nous a occupé pendant plusieurs mois ; il s'agissait de la rénovation partielle de notre centrale de distribution, située à Martigny, et de ses installations. Le bâtiment a par ailleurs fêté un anniversaire important puisqu'il a été mis en service en 1967, il y a 50 ans. Nous saisissons cette occasion pour vous en présenter l'histoire et les coulisses au fil des pages suivantes.

Pour conclure cet éditorial, nous tenons à remercier ceux qui font notre force jour après jour, à savoir nos collaborateurs. Nous leur proposons de nombreuses formations pour garantir à nos clients des interlocuteurs particulièrement compétents et nous nous réjouissons chaque jour de leur engagement pour notre coopérative.

Nous vous souhaitons une bonne lecture de ce rapport et une bonne découverte de notre coopérative.



Bernard Monnet
Président de l'Administration



Max Alter
Directeur

La centrale de distribution



Introduction

«De la région.», l'expression n'est pas usurpée. Migros Valais est une entreprise régionale, constituée de Valaisans et œuvrant pour les Valaisans. Bien qu'elle fasse partie du groupe Migros basé à Zurich, elle affirme au quotidien son caractère indépendant et son attachement au canton.




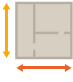








Son siège se situe à Martigny, au nord-est de la ville. Il compte plus de 300 collaborateurs et une direction dont les sept membres sont Valaisans. Avec ce centre de décision régional, Migros

Valais peut entretenir des relations de proximité avec ses clients, ses fournisseurs et ses différents partenaires.

Symbole et garante de notre identité, la centrale de distribution de Migros Valais fête cette année son cinquantième anniversaire. Nous profitons de cette occasion pour retracer brièvement son histoire et pour présenter les nombreuses activités qui s'y déroulent au quotidien.

**Migros Valais
peut entretenir des
relations de proximité
avec ses clients**

La centrale en chiffres

 <p>303 Collaborateurs</p>	 <p>260 Unités plein temps</p>	 <p>18 Apprentis</p>
 <p>25 ' 500 m² Surface</p>	 <p>125 ' 000 m³ Volume</p>	 <p>3500 m² Surface des chambres froides</p>
 <p>28 Quais de chargement pour camions</p>	 <p>2 Voies de chemin de fer</p>	 <p>2460 Wagons de marchandises réceptionnés</p>
 <p>84 Transpalettes</p>	 <p>210 Ordinateurs</p>	 <p>132 Places assises dans les salles de conférence</p>

Historique

En 1952, Gottlieb Duttweiler, fondateur de Migros, acquiert la Saverma, une fabrique de pâtes alimentaires située au cœur de Martigny. Il s'assure ainsi une source d'approvisionnement tandis que de nombreuses entreprises de production traditionnelles boycottent son enseigne.



Quand la société coopérative Migros Valais est fondée le 5 novembre 1955, elle prend ses quartiers dans l'usine, faisant de Martigny son siège. Mais rapidement, les locaux deviennent trop étroits pour le développement de la jeune coopérative. On entreprend alors la construction d'une nouvelle centrale de distribution en périphérie de la ville, sur la rue du Simplon. En 1967, Migros Valais emménage dans ce nouveau siège.

Dans son ouvrage « La Bataille des pyramides », l'écrivain Pascal Thurre décrit la centrale en ces

terme : « Vingt-cinq mille mètres carrés de terrains à disposition acquis au fil des ans ; 70'000 mètres cubes de construction, soit davantage que les cent villas que possèdent aujourd'hui les employés le plus privilégiés. Un bâtiment dont la surface totale pourrait s'étendre, s'il avait dix mètres de large, de la gare CFF jusqu'à Martigny-Bourg ! Ce sera littéralement le ventre de Migros Valais relié par rail à la ligne du Simplon. Fruits et légumes, boucherie, produits laitiers auront ici leur secteur de conditionnement, leurs chambres froides et leur plaque tournante desservis par le toboggan des camions de distribution. La Centrale abritera également bureaux, salle de conférence, restaurant, buanderie, dépôts, garages, quais, sans oublier incinérateur et carnotzet. »

Ce sera littéralement le ventre de Migros Valais relié par rail à la ligne du Simplon.

Évolution de la centrale en chiffres

	 Surface	 Volume
1967	15 ' 000 m²	73 ' 000 m³
2017	25 ' 500 m²	125 ' 000 m³
	↗ 70 %	↗ 71 %



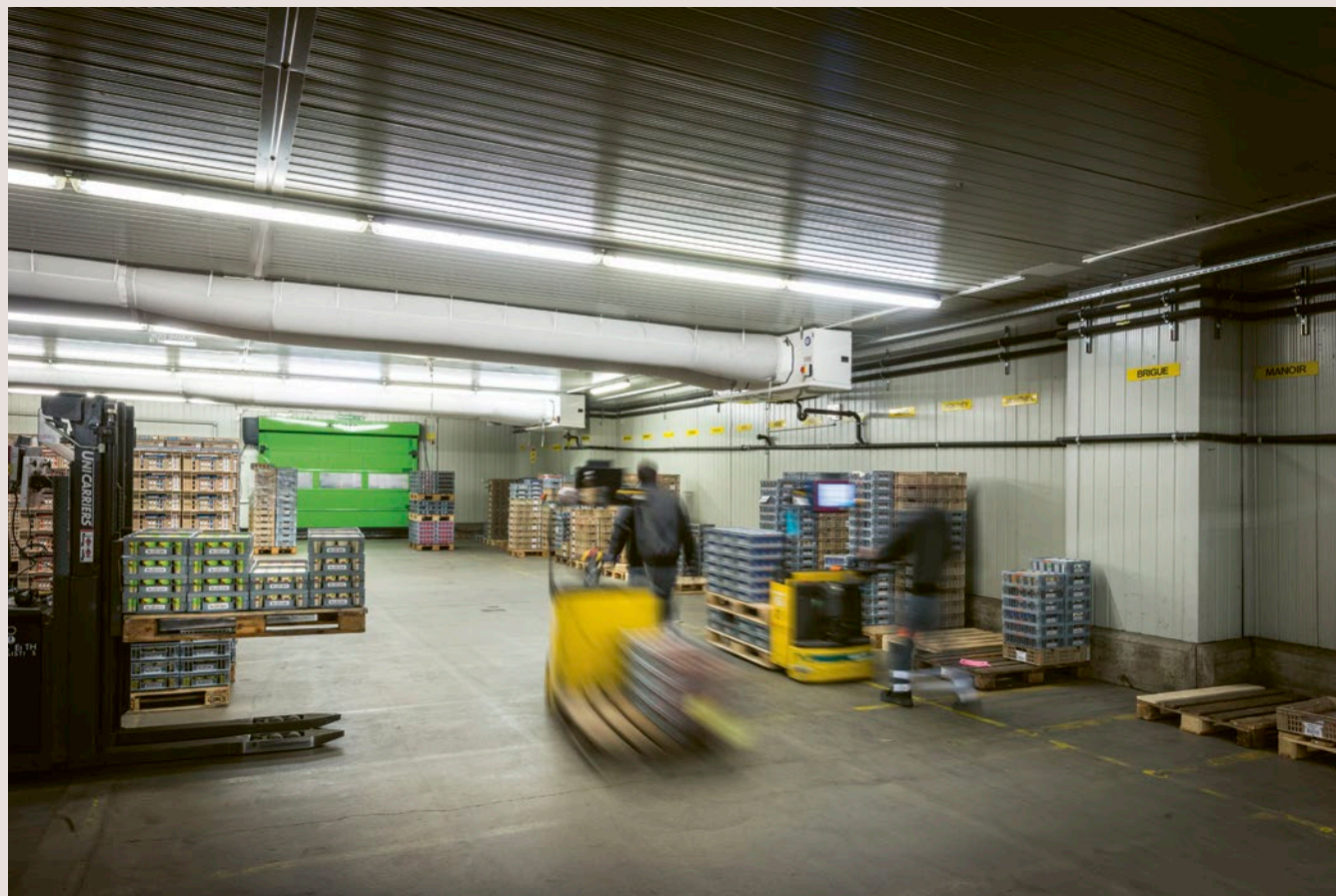
- 1 – La Saverma, première centrale de Migros Valais, en 1955.
- 2 – En 50 ans, le bâtiment a été agrandi à plusieurs reprises.
- 3 – La centrale en 1968.
- 4 – Coup d'œil intérieur en 1975.





24 heures dans la vie de la centrale





00:01

Répartition de la marchandise

Au fil de la journée, la centrale a réceptionné toutes sortes de marchandises. Il s'agit à présent de les répartir pour qu'elles soient expédiées dans les différents points de vente. En circulant pour distribuer les produits sur les quais de chargement des camions, les transpalettes se livrent à un ballet hypnotisant qui n'est pas sans rappeler la danse des abeilles.



02:17

Mise à jour informatique

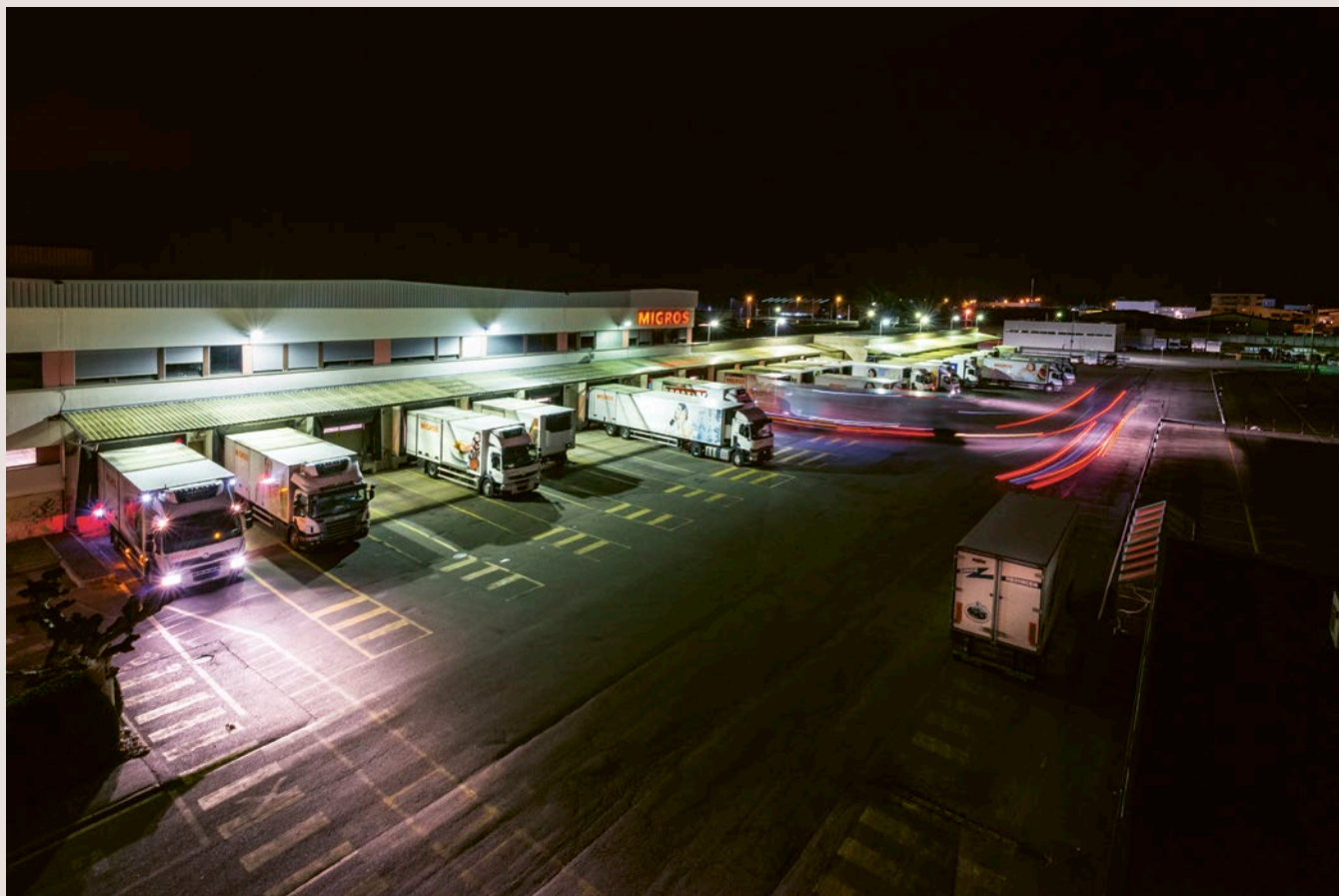
Pendant les horaires de fermeture des magasins, les serveurs informatiques effectuent toutes sortes de tâches: ils mettent à jour des systèmes, sauvegardent des fichiers, procèdent à des calculs de chiffre d'affaires et transfèrent les commandes de marchandise aux fournisseurs.



04 : 30

Arrivée des wagons de marchandises

Migros Valais privilégie, lorsque cela est possible, le transport par rail. Ainsi, au petit matin, diverses marchandises sont livrées par voie ferrée. Elles proviennent principalement des centres de distribution Migros de Suhr et de Neuendorf. Le premier stocke et répartit des denrées alimentaires tandis que le second est spécialisé dans le non-alimentaire et les textiles. Les boissons produites par les entreprises Bischofszell et Aproz ainsi que le lait voyagent elles aussi par rail. En 2017, 2500 wagons ont ainsi livré leur cargaison à la centrale de Martigny.



05:00

Départ des camions

Il est 5 heures, les moteurs s'éveillent. Une bonne partie de la flotte de camions démarre et prend la route. Les longs véhicules s'en vont livrer les différents points de vente du réseau. Certains ne parcourent que quelques centaines de mètres; d'autres grimpent jusqu'au fond des vallées. Les camions répondent aux normes euro 5 et euro 6, les plus exigeantes pour lutter contre la pollution atmosphérique.



07:41

Production de canapés

Dans la cuisine centrale, une vingtaine de collaborateurs s'activent tout au long de la journée. Ils préparent, entre autres mets, des canapés pour les Take Away, des salades pour les restaurants, des pâtés « De la région. » pour les supermarchés, des pains surprise pour les commandes de partyplatten.ch et des petits fours pour les réceptions du catering services.



09:12

Contrôle d'arrivage fruits et légumes

Pour ne proposer en magasin que des marchandises de la meilleure qualité, Migros Valais procède à de nombreux tests sur les fruits et légumes reçus des producteurs. Il s'agit notamment de vérifier la température de livraison et l'étiquetage, de mesurer le taux de sucre, de juger la qualité visuelle et de tester la qualité gustative des produits.



12:00

Coup de feu au restaurant

Les mandibules s'activent, la viande grésille dans la poêle et les couverts tintent joyeusement dans les assiettes. C'est la pause de midi et les cuisiniers du restaurant du personnel s'affairent pour assouvir toutes les faims.



13 : 30

Séance

Quelques représentants du département « Supermarchés » se réunissent pour décider des actions commerciales des prochaines semaines. La centrale est aussi le siège administratif de la coopérative ; c'est là que se prennent les décisions, que s'affine la stratégie et que se dessine la ligne de conduite générale.



15:17

Garage

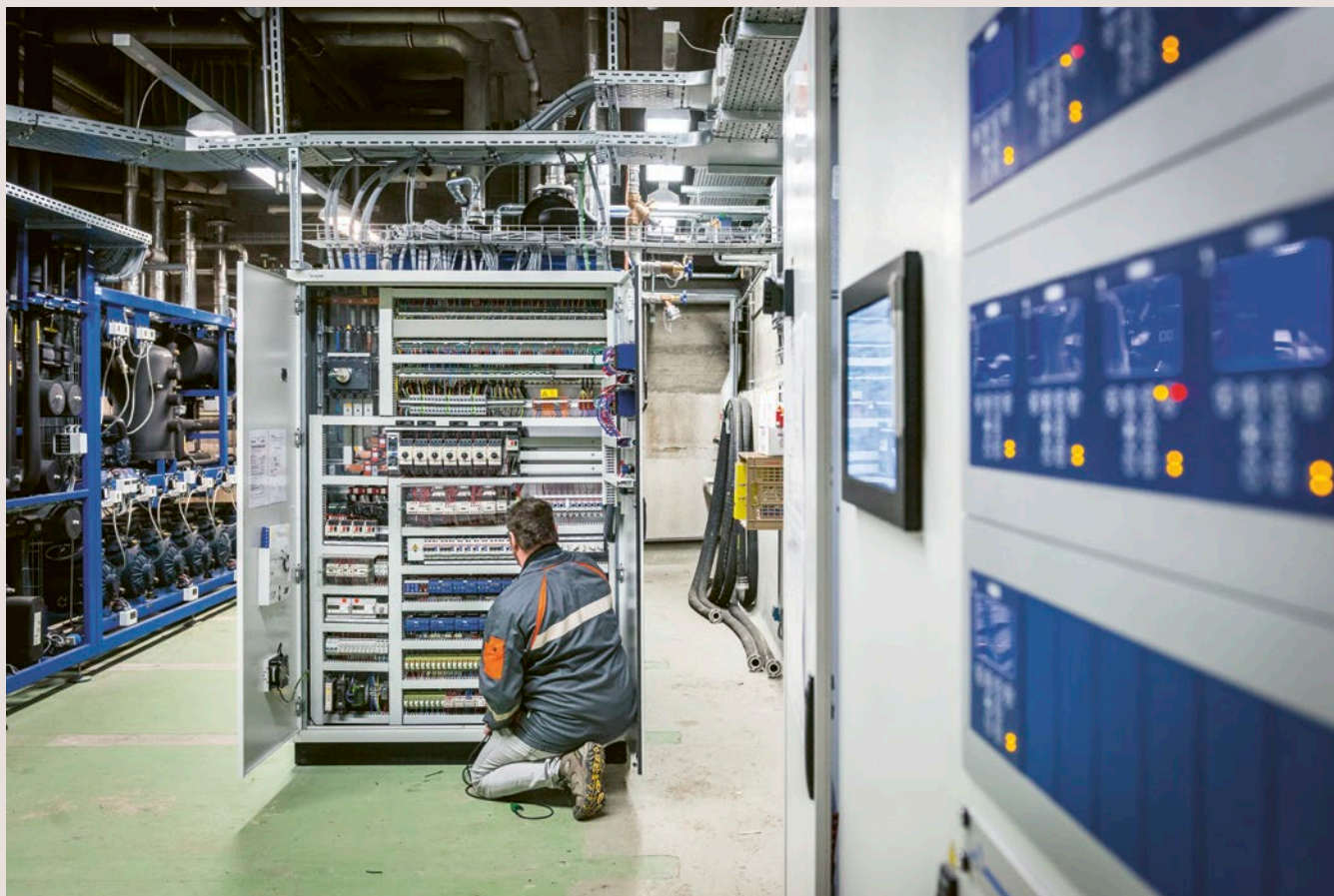
La flotte de véhicules de Migros Valais se compose de 20 semi-remorques, 13 remorques, 10 tracteurs, 13 camions, 26 voitures, 13 utilitaires et 2 électromobiles. Dans le garage rattaché à la centrale, une équipe de mécaniciens veille à leur entretien et effectue les réparations nécessaires.



16:55

Recyclage

Les magasins génèrent toutes sortes de déchets. Il peut s'agir d'un téléviseur usagé rapporté par un client pour son élimination, de batteries en fin de vie ou de pièces en verre par exemple. À la centrale, on collecte ces objets et matériaux pour les trier puis les envoyer dans des centres de recyclage.



19:42

Service technique

Migros Valais déploie ses activités sur 33 sites différents. Basé à Martigny, le service technique de la coopérative s'occupe de l'entretien et de la réparation des installations réparties dans tout le canton. Un service de piquet assure les urgences, par exemple en cas de panne d'une chambre froide.



21 : 30

Réception de différents produits

Tout au long de la journée, de nouvelles marchandises ont convergé de toutes parts. Des équipes réduites se chargent de réceptionner les arrivages du soir. Au petit matin, tous ces produits sillonneront déjà les routes du canton.

Nos domaines d'activité



Urtilia Zerkunen
Senior Chef Mezzera

MIGROS

Société coopérative Migros Valais

Points de vente

27

Surface de vente

42'900 m²

Collaborateurs

893

Apprentis

104

Supermarchés

Ursula Zenklusen

Responsable des produits carnés

Brigue-Glis Simplon Center

« Aujourd'hui, beaucoup de clients veulent savoir d'où vient la viande qu'ils achètent. Chez nous, elle provient essentiellement de Suisse et elle est en partie produite par des bouchers de la région. Les spécialités locales comme la saucisse Vispताल, le jambon cru ou la viande séchée valaisanne sont aussi

appréciées des touristes. Selon la saison, on nous demande des sortes de viande différentes: en hiver ce sont surtout des boudins et de la saucisse de foie, du gsottus ou du bouilli; pour les occasions festives des morceaux nobles et en été de la charcuterie à manger crue. »

Multimedia



App Store & iTunes



Apple MacBook Pro TB 15"
2.5GHz 256GB



Apple MacBook Pro Touchbar
2.5GHz i7 15 16GB/256GB space-
2699,-

Ta

11.90

Apple M
256GB



Points de vente	Surface de vente
5	2300 m ²
Collaborateurs	Apprentis
24	10

melectronics

Bastian Dominik Imsand
Apprenti, Brigue-Glis Simplon Center

« Je suis très ouvert et j'essaie volontiers de nouvelles choses. Je me plais beaucoup à melectronics parce que l'assortiment change constamment. C'est justement ce changement qui rend mon poste intéressant, ça et le fait que je peux conseiller les clients plutôt que simplement leur vendre quelque chose. C'est

passionnant de trouver avec eux l'équipement qui répond le mieux à leurs besoins. Et comme j'ai chez moi pas mal d'appareils et de gadgets électroniques, ça aide bien sûr. Ils ne sont peut-être pas tous indispensables, mais c'est un de mes plaisirs. Je pense que les clients le remarquent aussi. »





Points de vente

1

Surface de vente

3000 m²

Collaborateurs

14

Apprentis

1

Micasa

Laure Joss

Décoratrice, Martigny Quartz Center

« Je suis responsable de la décoration du magasin. J'aménage par exemple des niches d'exposition pour que les visiteurs puissent s'y projeter et voir les articles mis en valeur. Les grandes lignes du concept de présentation sont dessinées par Micasa, mais j'ai la possibilité d'y mettre ma patte; c'est un moyen de

m'exprimer et ça me plaît. J'aime bien le style général de Micasa. D'ailleurs, j'ai chez moi des chaises qui viennent du magasin. Et un canapé. Et des cadres... et des lampes aussi. En fait je réalise que j'ai plus d'objets Micasa que je ne l'imaginai! »



SportXX
Brutin Jonas
Responsible Sport

SPORTXX
MIGROS

ROSSIGNOL
POWERED BY PERFORM

SALE

SALE

SALE



Points de vente	Surface de vente
4	4300 m ²
Collaborateurs	Apprentis
26	8

SportXX

Jonas Bruttin
Gérant, Martigny Quartz Center

« La force des marchés spécialisés de Migros, c'est le conseil à la clientèle. Dans le domaine du ski de piste par exemple, SportXX propose à ses vendeurs une formation très pointue. Chaque année, nous suivons deux jours de cours théoriques portant sur le matériel mais aussi sur la montagne, les différents types de

neige, les conditions météo, etc. Puis nous testons les nouveaux skis de l'assortiment pendant deux autres journées sur les pistes de Zermatt. C'est la meilleure formation possible. Il n'y a rien de mieux que de se faire son propre avis pour aider les futurs acheteurs à faire le bon choix. »





Points de vente	Surface de vente
1	2000 m ²
Collaborateurs	Apprentis
11	2

Do it + Garden

Aude Giroud
Vendeuse spécialisée
Martigny Quartz Center

« Notre magasin propose un assortiment créatif très développé. Il s'adresse à tous les publics, qu'il s'agisse de familles avec de jeunes enfants ou d'artistes expérimentés. Deux fois par an, il se renouvelle pour suivre les tendances et intégrer les dernières nouveautés. Si les clients sont en panne d'inspiration, ils peuvent trouver plein d'idées sur le blog de Do it + Garden ou

dans les livres que l'on vend. Je les conseille aussi volontiers; j'aime partager mes astuces, même si la créativité est quelque chose de très personnel. Comment s'exprime la mienne? Sur mon temps libre, j'aime faire des collages avec des fleurs artificielles, que j'offre ensuite à mes proches. »





Points de vente	Surface de vente
2	1390 m ²
Collaborateurs	Apprentis
19	–

Outlet

Philipp Hutter
Gérant, Eyholz

« À chaque visite, l'assortiment de l'Outlet Migros est un peu différent. Au rayon des produits frais par exemple, on peut proposer chaque jour de nouveaux produits et de nouvelles actions. Pour les articles non alimentaires, il y a des nouveautés au moins une fois par semaine – et avec des rabais allant de

50 à 75%. Les bonnes affaires qui partent le plus vite, ce sont les habits pour enfants et les douces au chocolat. Ce qu'il y a dans les étagères dépend toujours des produits à prix réduit que nous propose notre trentaine de fournisseurs. C'est pour ça que l'Outlet Migros est toujours plein de surprises... même pour moi! »





Hallo

привет

مرحبا

は

你好

 	Sites	Surface de vente
	4	5100 m ²
	Collaborateurs	Enseignants
	21	443

École-club




Joy Fournier

Responsable du secteur « Langues »

« Dans nos centres, nous enseignons pas moins de douze langues, du suisse-allemand au chinois. Et puisque tout le monde n'apprend pas de la même manière, ni pour la même raison, nous proposons des méthodes très diverses, par exemple des cours de conversation, des préparations d'examens ou même des

séries d'une dizaine de rendez-vous pour apprendre juste ce qui est utile lors d'un voyage. Avec l'évolution des technologies, nos cours deviennent aussi plus vivants et interactifs; les leçons classiques sont complétées par du contenu en ligne. Ces méthodes dynamiques favorisent l'apprentissage et l'accélèrent. »



			Points de vente 8	Surface de vente 3800 m ²
			Collaborateurs 162	Apprentis –

Gastronomie

Karin Holzinger
Responsable de restaurant
Viège

« Le plus grand changement depuis que j'ai commencé à travailler au restaurant Migros? C'est très clairement l'offre végétarienne. Avant, quand on ne voulait pas de viande, on pouvait déjà bien sûr se préparer une belle assiette avec de la salade, des légumes ou des accompagnements comme du riz, des pommes de terre ou

des pâtes, mais pour les végétariens c'était toujours un peu frugal. Désormais, nous proposons un menu sans viande équilibré ainsi que de nombreux autres plats végétariens. Nous essayons toujours de nouvelles recettes. Les clients apprécient beaucoup – et pas seulement les végétariens. »



MIGROS

Surface	Collaborateurs	Apprentis
25 ' 500 m ²	303	18

Centrale de distribution

Fabrice Moulin
Responsable des transports

« À la centrale, nous recevons l'équivalent de 310'000 palettes de marchandise par an, que nous redistribuons ensuite dans tout le réseau de vente. Avec de si gros volumes, il est important de s'appuyer sur des modes de transport qui ménagent l'environnement. C'est pourquoi nous travaillons beaucoup avec le rail ; près de 2500 wagons nous livrent chaque année.

Pour approvisionner nos magasins, nous avons fait l'acquisition de camions répondant aux meilleures normes environnementales. Ils ont parcouru 1,2 millions de kilomètres en 2017. Grâce à un travail d'optimisation des trajets, ce chiffre est en baisse de 2,6% par rapport à 2016. »



MIGROS

SPORTIX

VÖGELE SHOES

PHARMACIE
SUN STORE

JACK & JONES

Sunrise

GIDOR
COIFFURE

au rubis

KIKO
MILANO

CARAT

OVS

Franz Carl Weber

VERO MODA

IS ANNAPO, SCARGIA

CANARY

UBS

Surface de vente exploitée en propre	Surface de vente que nous exploitons et qui appartient à des tiers	Surface de vente qui nous appartient et qui est exploitée par des tiers.
65'000 m ²	26'000 m ²	38'000 m ²

Immobilier

Mélanie Crettol
Responsable de l'immobilier
et de la surveillance

« Nos centres commerciaux n'abritent pas que des magasins Migros mais aussi d'autres enseignes. Mon travail consiste justement à trouver les bons partenaires, ceux qui éveilleront l'intérêt des clients. Au Forum des Alpes, à Conthey, nous avons par exemple la chance d'accueillir des locataires en exclusivité pour tout le Valais, comme Zara, Globus ou Franz Carl Weber.

En plus de ces marques réputées, nous travaillons également avec des partenaires régionaux qui proposent une offre artisanale. C'est le cas notamment de *Thyme to eat*, qui prépare des glaces à base de lait d'Hérens et d'œufs du jardin. Que ce soit l'hiver ou l'été, il m'est impossible de passer à Conthey sans en manger une. »



Mi-gras Lourtier
33%mg
pâte mi-dur
Lourtier
100g **2,26**

Mi-gras
Eteiz/Vollèges
pâte mi-dur
2,26

Bagnes 98
Eteiz/Vollèges
pâte mi-dur
Volleges
100g

MIGROS
PARTENAIRE

Points de vente
14

Surface de vente
4000 m²

Migros Partenaire

Agim Rexhepi
Gérant, le Châble

« Avec sa surface de 500 m², notre magasin est le plus grand du village. Il propose un large assortiment de produits Migros, complété par divers autres articles. Comme nous sommes très attachés à la région, nous travaillons beaucoup avec les petits fournisseurs voisins. Nous nous approvisionnons par exemple auprès de toutes les laiteries des environs, le pain provient d'une boulangerie artisanale de

Verbier et notre boucherie est tenue par un privé. C'est sûr, notre Migros Partenaire contribue à la vie du Châble. Et même si les temps sont souvent durs pour les commerces de périphérie, les clients continuent aujourd'hui encore à faire des courses importantes chez nous, parce qu'ils y trouvent tout ce qu'ils souhaitent. Ils nous soutiennent et nous félicitent pour le bon maintien de nos affaires. »

2017 en bref

Dates clés

<p>16 janvier – 4 février</p> <p>Les magasins de Sion Nord et de Naters sont confiés à des apprentis de 2^e et de 3^e année, qui doivent les gérer en toute autonomie. Cette aventure leur permet de développer rapidement des compétences et de gagner une solide expérience.</p>	<p>6 février – 23 mars</p> <p>D'importants travaux de rénovation se déroulent dans le supermarché de Savièse. D'abord fermé pendant près de trois semaines, il rouvre ensuite partiellement pour continuer à servir ses clients.</p>	<p>13 février</p> <p>Dans la centrale de distribution, des travaux démarrent qui se poursuivront jusqu'à l'automne. Il s'agit de remplacer les sprinklers et de créer de nouvelles cellules de froid.</p>
<p>27 avril – 30 avril</p> <p>Prim'Vert, le salon des tendances printanières, se tient au CERM. Les enseignes Micasa et Do it + Garden y présentent un assortiment de meubles et proposent des offres spéciales aux visiteurs.</p>	<p>18 avril – 23 mai</p> <p>Grâce au nouveau programme Avantages seniors, les personnes de 60 ans et plus bénéficient de rabais auprès des différentes enseignes de Migros Valais. Elles peuvent notamment économiser 10 % sur tous leurs achats effectués le mardi dans les supermarchés. Une seconde vague commencera en été.</p>	<p>12 avril</p> <p>L'Administration et la Direction remercient l'ensemble des collaborateurs pour les bons résultats financiers obtenus en 2016. Elles accordent à chacun une prime et/ou un lapin en chocolat.</p>
<p>1^{er} mai</p> <p>Migros Valais cède la gestion de ses quatre bijouteries Carat à la société Oro Vivo. L'opération n'entraîne aucune suppression de poste.</p>	<p>3 juin</p> <p>La votation annuelle sur les comptes 2016 de la coopérative débouche sur une approbation à 96%. 17,4 % des sociétaires ont participé au scrutin.</p>	<p>juillet</p> <p>45 jeunes décrochent leur attestation ou leur certificat fédéral de capacité. Le taux de réussite s'élève à 98 %. 22 d'entre eux restent au sein de Migros Valais, soit pour y travailler soit pour continuer à s'y former.</p>

<p>2 août</p> <p>59 jeunes démarrent un apprentissage à Migros Valais. La plupart choisissent de s'engager dans le domaine de la vente mais d'autres aspirent à devenir boucher/ère-charcutier/ère, conducteur/trice de camion, employé/e de commerce, informaticien/ne, logisticien/ne, mécanicien/ne en maintenance ou polydesigner 3D.</p>	<p>20 août</p> <p>Plus de 1700 femmes prennent le départ de la course La Montheysanne afin de témoigner leur soutien aux personnes atteintes d'un cancer du sein. L'École-club participe à la manifestation en proposant diverses activités récréatives et en offrant un échauffement.</p>	<p>21 – 27 août</p> <p>Le magasin de Crans-Montana célèbre son cinquantième anniversaire. Pour l'occasion, il propose toute la semaine à ses clients des offres et promotions exclusives. Lors de son ouverture en 1957, ce premier supermarché de station avait fait sensation et bouleversé les habitudes.</p>
<p>28 août – 3 septembre</p> <p>À Martigny, le Quartz Center fête ses cinq ans. Ce centre a pour particularité de regrouper sous un même toit toute l'offre commerciale de Migros Valais : supermarché, Micasa, SportXX, Dolt+ Garden, melectronics.</p>	<p>28 août</p> <p>Les collaborateurs des supermarchés et de la gastronomie commencent à recevoir de nouvelles tenues de travail; tous seront équipés d'ici la fin de l'année. La nouvelle ligne de vêtements reprend les codes de la précédente tout en leur donnant un coup de frais.</p>	<p>22 août</p> <p>L'assortiment des supermarchés équipés d'une boucherie s'enrichit d'une gamme de produits « Fait maison ». Celle-ci comprend sept recettes différentes, développées par un chef cuisinier et finalisées en magasin.</p>
<p>13 septembre</p> <p>Thomas Zumofen intègre la coopérative pour en devenir le nouveau responsable du département « Ressources humaines ». Il succède à Frédéric Favre qui avait quitté ses fonctions pour intégrer le Conseil d'État.</p>	<p>28 septembre – 7 octobre</p> <p>La Foire du Valais accueille exceptionnellement trois activités de Migros. Un stand « De la région. » met en valeur les partenariats entre Migros Valais et la production alimentaire locale. Un stand Take Away propose aux visiteurs de déguster différents plats sur le pouce. Enfin un supermarché factice nommé Mini-Migros permet aux enfants de s'amuser à faire comme les grands.</p>	<p>1^{er} octobre</p> <p>La Direction de Migros Valais accueille un nouveau membre en la personne de Renaud Clavien. Auparavant adjoint du chef de département Supermarchés, il prend la responsabilité du département Marchés spécialisés & Gastronomie.</p>
<p>4 décembre</p> <p>Les Take Away de Sion Métropole et Sierre Ville proposent désormais un choix de repas sur Gookers. Cette application permet de commander et retirer des plats à l'emporter de façon simple et rapide.</p>	<p>décembre</p> <p>Les centres commerciaux Brigue-Glis Simplon Center et Conthey Forum des Alpes organisent de nombreuses animations de Noël, en particulier des ateliers pour enfants, des concerts et des séances photos.</p>	<p>14 – 15 octobre</p> <p>À Fully, la fête de la châtaigne accueille un stand « De la région. » mettant en valeur les produits de proximité.</p>

Comité coopératif

79'400 coopérateurs se partagent la propriété de Migros Valais. Une trentaine de personnes les représente officiellement au sein de l'entreprise. Il s'agit du Comité coopératif, organe faîtier qui regroupe des femmes et des hommes issus de manière proportionnelle des trois régions du canton.

Il tient séance quatre fois par an ou plus et peut jouer un rôle décisif dans l'organisation de Migros Valais. Il présente des suggestions à l'Administration, prend position à titre consultatif sur diverses questions importantes et s'accorde avec elle lorsqu'il s'agit d'entreprendre des modifications fondamentales de la politique commerciale.

En 2017, le comité coopératif s'est réuni à quatre reprises pour prendre connaissance de la marche des affaires à Migros Valais. Les séances se sont tenues le 22 février, le 12 avril, le 6 septembre et le 11 novembre.

En quoi le statut de coopérative profite-t-il au plus grand nombre ?

En tant que coopérative, Migros Valais fait profiter la population de sa réussite. Ses bénéfices lui permettent par exemple d'entretenir son réseau de vente pour un confort d'achat optimal, ou encore de consentir à d'importantes baisses de prix.

Composition du Comité coopératif

Pour la législature allant du 1^{er} juillet 2016 au 30 juin 2020.

- Membre de l'assemblée des délégués de la Fédération des coopératives Migros.
- Membre du bureau du comité.
- ▲ Membre du personnel.

Organes



**Fanny Moret
Martigny**
présidente



**Sylvie Lathion
Bieudron**
vice-présidente



**Alexandra Aepli
Vernayaz**



**Anthony Albrecht
Saint-Gingolph**



**Carole
Bagnoud Aeby
Granges**



**Annick Barman
Saint-Maurice**



**Evelyne Bertheault
Riddes**



**Christelle Berthoud
Icogne**



**Romaine
Bétrisey-Elsig
Sierre**



**Sylvie
Damay Varone
Bramois**



**Vanessa Delèze
Aproz**



**Gladys
Dentesano Lonfat
Charrat**



**Beat Furrer
Bürchen**



**Christian Gex
Vouvry**



**Benoît Gillioz
Fully**



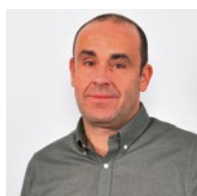
**Julien Kaeser
Sierre**



**Romaine Mengis
Viège**



**Marie-Claude Moix
Eison/St-Martin**



**Jean-Daniel
Monnier
Brigue**



**Monique Morard
Rosskogler
Sierre**



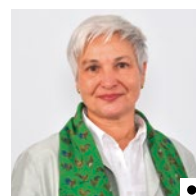
**Anne Moulin
Monthey**



**Charlotte
Pichel-Varonier
Salquenen**



**Marcel Pottier
Monthey**



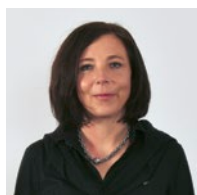
**Yvonne Rebetz
Brigue**



**Pascal Schwery
Saas-Grund**



**Roman Tscherrig
Sierre**



**Margot Vogel
Viège**



**Eddy Vouillamoz
Mayens-de-
Chamoson**



**Claudia
Zenruffinen-Kölbing
Loèche**



**Gilbert
Zengaffinen
Sierre**

Administration



Bernard Monnet
Martigny
président



**Martine Jaques-Dufour
Sarreyer**
vice-présidente



Viola Amherd
Brigue



Andreas Biner
Zermatt



Pierre-Emile Devanthéry
Massongex
représentant du personnel



Marc-Henri Favre
Martigny



Dominique Imhof
Sierre



Jean-Marie Rouiller
Martigny

Direction



Direction, de gauche à droite
Mirko Coltro, Immobilier & Services généraux
Almir Jacquier, Culture & Logistique
Christian Grognez, Supermarchés
Max Alter, Directeur
Renaud Clavien, Marchés spécialisés & Gastronomie
Mario Caldelari, Finances & Informatique
Thomas Zumofen, Ressources humaines

Cadres

au 31 décembre 2017

Direction

Justine Aymon, Assistante de direction
René Previdoli, Responsable Secrétariat général
Mélanie Zuber, Responsable communication

Supermarchés

Raphaël Lonfat, Adjoint chef de département
Lionel Saudan, Adjoint chef de département
Paul Albrecht, Gérant M Naters
Nuno Almeida, Gérant manager MMM Martigny Manoir
Dominique Bourgeois, Chef de domaine
Claude-Alain Bovier, Product manager
Romeo Bumann, Gérant MM Brigue
Benedikt Burgener, Responsable groupe vente supermarchés
Isabelle Chamorel, Responsable domaine
Sandra De Rooij, Gérante M Saas-Fee
Pierre-Emile Devanthéry, Gérant manager MMM Conthey
Forum des Alpes Conthey
Joël Dubosson, Product manager
Jacky Follonier, Gérant M Sion Nord
Alexandre Fournier, Gérant M Bouveret
Jérôme Fournier, Gérant manager MMM Monthey MCentral
Beat Furrer, Gérant MM Viège
Brice Genet, Gérant M Crans-Montana
Marcel Genet, Gérant M Savièse
Jean-Yves Héritier, Responsable groupe vente supermarchés
Jeton Jakupi, Gérant M Steg
Bruno Lehmann, Responsable domaine
Noël Marguelisch, Gérant M Verbier
Bernard Morend, Gérant M Sierre Rossfeld
Julien Muller, Gérant M Sembrancher
Ardian Mzi, Gérant MM Zermatt
David Navarro, Gérant MM Collombey
Bertrand Pannatier, Gérant M Martigny Quartz Center
Jean-Luc Paoly, Responsable Total Store
Joao Pedro Pinto, Gérant MM Sierre
Rafet Rashiti, Gérant M Haute-Nendaz
Monica Rey Cortat, Gérante M Fully
Christophe Roduit, Gérant M Saint-Maurice
Martin Schnidrig, Gérant M Loèche-les-Bains
Daniela Schnyder, Product manager
Patrick Trevisiol, Gérant M Sion Tourbillon Center
Raphaël Vouillamoz, Gérant manager MMM Sion Métropole
Urs Weissen, Gérant manager MMM Brigue-Glis Simplon Center
Damien Zufferey, Responsable domaine

Marchés spécialisés & Gastronomie

François Amaudruz, Responsable restaurant Conthey
Forum des Alpes
Annick Balet, Responsable domaine
Antonio Barbato, Responsable domaine
Constant Bax, Responsable restaurants Brigue et Brigue-Glis
Simplon Center
Roland Broye, Responsable catering services
Dominique de Gaspari Baudat, Responsable restaurant
Martigny Manoir
Beatrice Dopierala, Responsable restaurant Sion Métropole
Karin Holzinger, Responsable restaurant Viège
Jacques Mignot, Responsable marketing gastronomie
et cuisine centrale
Bernard Rudin, Responsable marchés spécialisés
Jean-Pierre Schnyder, Responsable groupe vente restaurants
Christian Weber, Responsable restaurant Monthey MCentral

Immobilier & Services généraux

Stéphane Roduit, Adjoint chef de département
Mario Blatter, Responsable Mabe
Sylvie Bonvin, Responsable marketing communication & CRM
Gérard Caloz, Responsable décoration et agencement
Mélanie Crettol, Responsable immobilier et surveillance
Bertrand Maître, Chef de projets construction
Régis Renevey, Marketing business analyst
Alexandre Udry, Responsable service technique et maintenance

Culture & Logistique

Magali Vannay, Adjointe chef de département
Alain Bovey, Responsable chargement
Jorge Frade, Responsable produits en transit
Michel Jordan, Responsable achats techniques
Fabrice Moulin, Responsable transports
Andrea Räss, Responsable école professionnelle
Véronique Varone, Responsable école professionnelle

Finances & Informatique

Claude-Alain Biselx, Adjoint chef de département
Yvan Ançay, Responsable controlling
Philippe Bonvin, Responsable clôture et reporting
Laurent Bourgeois, Responsable comptabilité
Christian Reichenbach, Responsable CCR
Bernd Zoll, Coordinateur processus achats

Ressources humaines
















Anne Sarrasin, Adjointe chef de département
Delphine Jordan, Responsable salaires & assurances
Anouchka Plaschy, Responsable conseil RH
Isabelle Salamin, Responsable formation
Daniela Ulrich, Conseillère RH

Organe de révision

PricewaterhouseCoopers SA, Sion

Migros en chiffres

au 31 décembre 2017

 <p>1616 Collaborateurs</p>	 <p>1310 Unités plein temps</p>	 <p>143 Apprentis</p>
 <p>443 Enseignants École-club</p>	 <p>79'400 Coopérateurs</p>	 <p>494 mio CHF Chiffre d'affaires</p>
 <p>11,6 mio Clients des magasins</p>	 <p>1,9 mio Clients des restaurants</p>	 <p>233'000 Heures-participants École-club</p>
 <p>Savez-vous que la banane est le produit préféré de nos clients ? Nous en avons vendu 1050 tonnes en 2017, ce qui représente une moyenne de 20 pièces par habitant du canton.</p>	 <p>À la faveur de travaux de rénovation et d'efforts collectifs, nous avons pu baisser notre consommation d'énergie de 1 %, ce qui correspond à la consommation annuelle de plus de 300 ménages. Quant à la consommation d'eau, elle a baissé de 2 %, soit l'équivalent de l'usage annuel de 30 ménages.</p>	 <p>Notre surface de vente totale représente 65'000 m², soit l'équivalent de 8 terrains de football.</p>
 <p>Nos camions ont parcouru 1,19 millions de kilomètres l'an passé, soit plus de trois fois la distance qui nous sépare de la lune.</p>	 <p>310'000 palettes de marchandises ont été livrées dans nos points de vente, soit plus de 1000 par jour ouvrable.</p>	 <p>Nos magasins mettent 4400 charriots à disposition de nos clients. En moyenne chacun a été utilisé plus de 2000 fois dans l'année.</p>

Rapport développement durable

Le terme de développement durable serait né à la fin des années 1980. La pratique, elle, n'a pas d'âge. Depuis sa fondation, Migros Valais travaille à respecter l'environnement, ses clients, ses consommateurs, et à servir la société.

Le groupe Migros formalise ses engagements en faveur du développement durable avec le programme Génération M, en formulant des promesses concrètes pour les générations de demain. Notre coopérative applique les résolutions prises au niveau national et développe ses propres mesures complémentaires. S'il n'est pas possible d'en dresser une liste exhaustive, en voici un aperçu.

Nous proposons à nos clients des denrées de qualité à prix avantageux. Nous développons sans cesse notre offre de produits régionaux (+61 en 2017, pour un total de 1072 références labellisées « De la région. », Valais Tradition ou Hérens), de produits Bio (+153) ainsi que d'articles Aha! destinés à des personnes présentant des allergies alimentaires (+27). L'indicateur Cumulus Green, élaboré en collaboration avec le WWF, renseigne sur les ventes de produits durables. Celles-ci ont progressé de 3,8% en 2017.

Les articles ayant atteint la date limite de commercialisation sont collectés par différentes associations pour être redistribués à des personnes en difficulté, à condition qu'ils soient tout à fait propres à la consommation. Au 31 décembre, nous recensons 33 contrats de collecte.

Nous ne sommes pas seulement le deuxième employeur privé du canton; nous nous efforçons

également d'être exemplaires. La recertification Friendly Work Space, décrochée cet automne, témoigne de l'énergie déployée à cette fin.

Un nouveau programme a été développé en 2017 à l'attention des clients âgés de 60 ans ou plus. Il s'agit de la carte Avantages senior. Elle propose d'intéressants rabais à faire valoir auprès des différentes enseignes Migros du canton ainsi que sur des cours École-club qui leur sont spécifiquement destinés.

Durant l'année, la centrale de distribution a fait l'objet de grands travaux. Ceux-ci ont porté principalement sur les installations frigorifiques, sur le système de chauffage et sur l'optimisation du flux logistique. Ils se sont inscrits dans une démarche soucieuse du développement durable et ont mené à d'importantes économies d'énergie.

Pour pouvoir proposer à nos clients des interlocuteurs hautement qualifiés, nous formons régulièrement nos collaborateurs. En 2017, on a dénombré près de 2000 participations à des formations pour les collaborateurs de la coopérative. À ce nombre s'ajoutent environ autant de formations suivies en ligne.

À l'École-club, de nombreux cours aident les gens qui le souhaitent à adopter des habitudes plus respectueuses de l'environnement. Par exemple en leur apprenant à fabriquer leurs propres produits cosmétiques ou des produits ménagers

Nos axes de travail: la consommation, l'environnement, la société, la santé et les collaborateurs



écologiques ou encore en leur proposant de donner une deuxième vie à leurs anciens habits.

À l'aide de notre fonds de sponsoring et du Pourcent culturel, nous soutenons diverses institutions et manifestations en lien avec les domaines du sport, de la culture et des loisirs, par exemple la Slow up Valais, le FC Sion ou encore différentes salles de spectacle.

La fondation Broccard – Migros Valais accompagne de jeunes gens dans leur formation professionnelle ou dans leurs études en leur octroyant une bourse.

Notre service de formation transforme les jeunes gens en professionnels accomplis. Le taux de réussite aux examens de fin d'apprentissage est de 98%. Parmi les 45 diplômés de 2017, 22 ont pu rester au sein de la coopérative.

Au mois d'avril, pour les remercier des bons résultats financiers de 2016, la Direction a offert aux collaborateurs une attention appréciée, à savoir une carte cadeau et/ou un lapin en chocolat.

Les collaborateurs de Migros Valais bénéficient de nombreux avantages et offres spéciales, soit au sein du groupe Migros (par exemple grâce au remboursement des cours École-club), soit auprès de partenaires extérieurs (par exemple des centres de loisirs).

Comptes annuels 2017

Rapport annuel de la société coopérative Migros Valais

Marche générale des affaires

Avec un chiffre d'affaires net de CHF 494,5 millions, la société coopérative Migros Valais enregistre, lors de l'exercice 2017, une baisse de CHF -8,8 millions ou -1,76 % par rapport à l'exercice précédent. Deux tiers de la baisse du chiffre d'affaires provient de la cession des boutiques Carat, de l'effet calendrier et de la baisse de prix de -0.49 %. D'autres facteurs tels que la concurrence, les changements des habitudes de consommation, le e-commerce et la baisse du tourisme ont eu un impact sur les affaires de l'exercice 2017.

Situation financière

Avec un flux de trésorerie disponible de CHF 21,5 millions (exercice précédent: CHF 32,9 millions), les investissements nets, d'un montant de CHF 6,6 millions (exercice précédent: CHF 30,7 millions), ont pu être intégralement financés et la dette financière nette a pu être diminuée de CHF -14,4 millions (exercice précédent: diminution de CHF -2,0 millions). Les capitaux propres ont à nouveau été renforcés et s'élèvent à CHF 218,8 millions, soit 77,95 % du total du bilan, au 31 décembre 2017 (exercice précédent: CHF 215,3 millions). Les coûts d'exploitation ont diminué de CHF -2,9 millions par rapport à l'exercice précédent pour s'établir à CHF 150,1 millions notamment en raison de l'expansion (amortissements). Les charges de personnel sont en diminution pour CHF -1,7 million. L'augmentation de la masse salariale se situe à 0,50 %. Le résultat d'exploitation (EBIT) est en diminution et se situe à CHF 5,3 millions (exercice précédent: CHF 6,9 millions). Le résultat de l'entreprise s'élève à CHF 3,5 millions (CHF -0,6 million par rapport à 2016). L'écart provient de la diminution des produits d'exploitation, des charges d'exploitation et des impôts directs.

Événements exceptionnels

Aucun événement exceptionnel n'a influencé les comptes annuels de la société coopérative Migros Valais de manière significative.

Évaluation des risques

La société coopérative Migros Valais dispose d'un processus de gestion des risques. L'Administration s'assure qu'une évaluation des risques est réalisée dans les délais et de manière adéquate. La Direction l'informe régulièrement de la situation de la coopérative en matière de risques.

Sur la base d'une analyse systématique, l'Administration et la Direction ont identifié les principaux risques de la société coopérative Migros Valais et en ont évalué la probabilité de survenue ainsi que les incidences financières. Ces risques sont éliminés, réduits ou répercutés au moyen de mesures appropriées, adoptées par l'Administration. Les risques devant être supportés font l'objet d'une surveillance systématique. L'Administration tient compte des résultats de l'évaluation des risques de manière adéquate lors de son contrôle annuel de la stratégie. L'Administration a réalisé la dernière évaluation des risques le 12 avril 2017 et a constaté qu'ils sont fondamentalement bien couverts par des stratégies, des processus et des systèmes.

Perspectives

La société coopérative Migros Valais est une entreprise en bonne santé financière et moderne. Elle jouit de la plus grande confiance auprès de la population et de sa clientèle. Elle a rempli ses engagements durant les périodes florissantes et agi de manière responsable dans une conjoncture difficile. L'entreprise continuera de répercuter sur les prix de vente les gains de productivité et la baisse des coûts d'approvisionnement. À l'avenir, Migros Valais poursuivra son développement, notamment dans le réseau de proximité, et continuera de tout faire pour proposer le meilleur rapport qualité/prix. Parallèlement au renforcement de sa compétitivité économique, elle promet de poursuivre son engagement social et écologique, fidèle à son idée maîtresse : se mobiliser avec passion en faveur de la qualité de vie de ses coopératrices et de ses coopérateurs, de ses clientes et de ses clients.

Compte de résultat

	Remarque	2017 (en MCHF)	2016 (en MCHF)
Produits net			
Commerce de détail		431'322	439'206
Commerce de gros		21'477	22'175
Restauration		20'867	21'640
Formation/Culture		4'139	4'404
Prestations de services		16'662	15'883
Produits nets des ventes de biens et de prestations de service		494'467	503'308
Autres produits			
Autres produits d'exploitation		3'989	3'764
Total Produit d'exploitation		498'455	507'072
Charges d'exploitation			
Charges de biens et prestations de service		- 343'042	- 347'166
Charges du personnel	1	- 87'485	- 89'141
Charges de loyer		- 10'050	- 9'549
Entretien des installations		- 3'266	- 2'460
Énergie et matériel de consommation		- 6'177	- 4'974
Charges de publicité		- 3'870	- 3'827
Frais administratifs		- 3'650	- 3'105
Autres charges d'exploitation	2	- 11'546	- 11'489
Amortissements et corrections de valeur sur les postes de l'actif immobilisé	3	- 24'060	- 28'461
Total Charges d'exploitation		- 493'145	- 500'172
Résultat avant intérêts et impôts (EBIT)		5'310	6'900
Résultat financier	4	32	- 25
Résultat exceptionnel, unique ou hors période	5	- 18	174
Bénéfice avant impôts		5'324	7'050
Impôts directs		- 1'850	- 2'974
Bénéfice		3'475	4'076

Bilan

avant utilisation du bénéfice

Actifs

	Remarque	2017 (en MCHF)	2016 (en MCHF)
Actif circulant			
Trésorerie		6'572	6'034
Créances résultant de la vente de biens et de prestations de service			
vis-à-vis d'entreprises du groupe		77	51
vis-à-vis de tiers		4'369	5'093
Autres créances à court terme			
vis-à-vis de tiers		2'290	1'988
Stocks et prestations de service non facturées		23'078	22'243
Actifs de régularisation		288	213
Total actif circulant		36'674	35'622
Actif immobilisé			
Immobilisations financières			
vis-à-vis de tiers		1'747	320
Participations			
entreprises du groupe		257	257
Immobilisations corporelles			
Terrains et bâtiments		180'942	188'557
Installations techniques et machines		52'730	61'718
Autres immobilisations corporelles		8'195	10'362
Constructions en cours		142	201
Immobilisations incorporelles		18	84
Total actif immobilisé		244'032	261'500
Total bilan		280'706	297'122

Passifs

	Remarque	2017 (en MCHF)	2016 (en MCHF)
Capitaux étrangers à court terme			
Dettes résultant de la vente de biens et de prestations de service			
vis-à-vis d'entreprises du groupe		399	1'565
vis-à-vis de tiers		8'189	8'752
Dettes à court terme portant intérêt			
vis-à-vis de tiers		13	13
vis-à-vis d'entreprises du groupe		7'485	5'627
dettes financière vis-à-vis d'entreprises du groupe		0	14'000
comptes de participation M		6'916	7'338
Autres dettes à court terme			
vis-à-vis de tiers		8'036	11'561
Passif de régularisation	6	7'143	8'709
Total capitaux étrangers à court terme		38'180	57'564
Capitaux étrangers à long terme			
Dettes à long terme portant intérêt			
vis-à-vis de tiers		1'650	1'634
Provisions	7	22'068	22'591
Total capitaux étrangers à long terme		23'718	24'225
Total capitaux étrangers		61'899	81'789
Capitaux propres			
Capital social		795	795
Réserve légale issue du bénéfice		1'000	1'000
Réserves facultatives issues du bénéfice	8	213'500	209'400
Bénéfice au bilan		3'512	4'138
Total capitaux propres		218'807	215'332
Total bilan		280'706	297'122

Remarques sur les comptes annuels

	2017 (en MCHF)	2016 (en MCHF)
1 Charges de personnel		
Salaires et traitements	- 68'912	- 69'773
Assurances sociales	- 9'020	- 9'122
Institutions de prévoyance professionnelle	- 7'467	- 7'451
Autres charges de personnel	- 2'085	- 2'795
	- 87'485	- 89'141
2 Autres charges d'exploitation		
Frais de transports	- 453	- 434
Frais informatique	- 3'273	- 3'218
Charges immeubles	- 1'899	- 1'608
Taxes et redevances	- 2'766	- 2'942
Autres charges d'exploitation	- 3'155	- 3'287
	- 11'546	- 11'489
3 Amortissements et corrections de valeur sur les postes de l'actif immobilisé		
Terrains et bâtiments	- 8'094	- 8'385
Installations techniques et machines	- 13'354	- 16'769
Autres immobilisations corporelles	- 2'522	- 3'203
Immobilisations incorporelles	- 70	- 104
Participations	- 20	0
	- 24'060	- 28'461

Les taux d'amortissement des actifs immobilisés ont été ajustés au 31 décembre 2017 afin de mieux refléter leur durée de vie économique. Ce réajustement a entraîné globalement une diminution des amortissements par rapport à l'exercice précédent.

	2017 (en MCHF)	2016 (en MCHF)
4 Résultat financier		
Produits d'intérêts	30	31
Résultat des participations	10	10
Autres produits financiers	57	36
Charges financières	- 66	- 103
	32	- 25
5 Résultat exceptionnel, unique ou hors période		
Bénéfices sur ventes d'immobilisations	18	204
Pertes sur ventes d'immobilisations	- 9	- 4
Autres charges extraordinaires	- 28	- 26
	- 18	174
6 Passif de régularisation		
Produits des écoles-clubs	1'086	1'370
Intérêts à payer	0	1
Loyers	174	200
Engagement Cumulus	3'937	3'572
Autres	1'947	3'566
	7'143	8'709
7 Provisions		
Rente de remplacement AVS	4'740	5'251
Investissements de remplacement/ rénovations	16'111	16'111
Autres provisions à long terme	1'217	1'229
	22'068	22'591
8 Réserves facultatives issues du bénéfice		
Réserves facultatives	213'450	209'350
Fond de soutien	50	50
	213'500	209'400

Tableau des flux de trésorerie

	2017 (en MCHF)	2016 (en MCHF)
Bénéfice	3'475	4'076
Amortissements et corrections de valeur sur les postes de l'actif immobilisé	24'060	28'461
Bénéfice découlant de la vente d'actifs immobilisés	- 18	- 188
Perte découlant de la vente d'actifs immobilisés	9	4
Variation des provisions	- 523	- 1'595
Cash-flow	27'001	30'758
Variation des créances à court terme	396	- 968
Variation des stocks et prestations de service non facturées	- 835	727
Variation des actifs de régularisation	- 75	193
Variation des dettes à court terme	- 3'402	377
Variation du passif de régularisation	- 1'567	1'840
Flux de trésorerie lié aux activités d'exploitation	21'519	32'927
Flux de trésorerie lié aux activités d'investissement		
Investissements		
Immobilisations financières	- 1'525	- 4
Immobilisations corporelles	- 5'164	- 32'030
Immobilisations incorporelles	- 4	80
Désinvestissements d'immobilisations corporelles	33	1'229
Désinvestissements d'immobilisations financières	84	54
Flux de trésorerie lié aux activités d'investissement	- 6'576	- 30'671
Flux de trésorerie lié aux activités de financement		
Variation des dettes financières à court terme	- 14'422	- 1'973
Variation des dettes financières à long terme	16	0
Variation du capital social	0	7
Flux de trésorerie lié aux activités de financement	- 14'405	- 1'966
Variation de la trésorerie	538	290
Justificatif de trésorerie		
Trésorerie et actifs cotés en bourse détenus à court terme le 1.1.	6'034	5'744
Trésorerie et actifs cotés en bourse détenus à court terme le 31.12.	6'572	6'034
Variation de la trésorerie	538	290

Annexe

Informations relatives aux principes comptables utilisés pour l'établissement des comptes annuels.

Les présents comptes annuels ont été établis conformément aux prescriptions de la législation suisse, notamment des articles du Code des obligations relatifs à la comptabilité commerciale et à la présentation des comptes (art. 957 à 962).

La présentation des comptes exige de l'Administration des estimations et des évaluations pouvant avoir une incidence sur le montant des actifs et des dettes comptabilisés, ainsi que des engagements conditionnels à la date du bilan, mais aussi des produits et des charges de la période de référence. En l'occurrence,

l'Administration décide, à sa seule discrétion, de l'utilisation des marges de manœuvre légales existantes en matière d'évaluation et d'inscription au bilan. Pour le bien de l'entreprise et dans le respect du principe de prudence, il est possible de procéder à des amortissements et à des corrections de valeur, ainsi que de constituer des provisions dépassant le cadre requis au plan économique.

Informations, structure détaillée et commentaires concernant certains postes du compte de résultat et du bilan.

Les informations correspondantes relatives aux différents postes du compte de résultat et du bilan figurent dans les « Remarques sur les comptes annuels ».

	31.12.17 (en MCHF)	31.12.16 (en MCHF)
Participations importantes		
Fédération des Coopératives Migros, Zurich, capital social CHF 15'000'000		
Part du capital	1.70%	1.70%
Pourcentage des droits de vote	7.21%	7.21%
Les participations indirectes figurent dans les comptes annuels de la Fédération des Coopératives Migros.		

Engagements conditionnels

La société coopérative Migros Valais est impliquée dans des litiges dans le cadre de ses activités commerciales ordinaires. Bien qu'il soit impossible de prédire l'issue définitive de ces affaires pour l'heure, la société coopérative Migros Valais part du principe qu'aucune d'elles n'aura de répercussions négatives importantes sur son activité commerciale ou sur sa situation financière. Les décaissements attendus font l'objet de provisions adéquates.

	31.12.17 (en MCHF)	31.12.16 (en MCHF)
Autres informations		
Dettes découlant de contrats de leasing ou location non portées au bilan avec une échéance > 1 an	93'883	102'174
Dettes envers des organismes de prévoyance du personnel	0	1'480
Montant total des actifs engagés en garantie des dettes de l'entreprise	22'494	19'725
Créances et dettes envers des parties liées		
Dettes à long terme portant intérêts		
Fondation Broccard-Migros Valais	504	503
Stiftung Adele-Duttweiler-Preis	1'147	1'131
Total dettes à long terme portant intérêts	1'650	1'634
Échéances des dettes à long terme portant intérêt		
exigibilité supérieure à 5 ans	1'650	1'634
Effectifs		
Employés fixes	1'123	1'149
Apprentis	141	134
Employés à temps partiel rémunérés à l'heure	22	23
Total des postes à temps plein en moyenne annuelle	1'286	1'306
Honoraires versés à l'organe de révision		
Prestations en matière de révision *	21	21
autres prestations de service	0	0
* L'audit interne fournit une contribution significative à l'audit des comptes annuels		

Événements importants survenus après la date du bilan

Après la date du bilan et jusqu'à l'autorisation de publication des comptes annuels statutaires par l'Administration de la société coopérative Migros Valais, aucun événement important n'est survenu.

Il n'y a pas d'autres faits à déclaration obligatoire conformément à l'art. 959c CO.

Emploi du bénéfice résultant du bilan

	2017 (en MCHF) Proposition de l'Administration	2016 (en MCHF) Décision de la votation générale
Report de l'exercice précédent	38	62
Bénéfice de l'exercice	3'475	4'076
Bénéfice disponible (à disposition de la votation générale)	3'512	4'138
Attribution aux réserves facultatives issues du bénéfice	- 3'500	- 4'100
Report à nouveau	12	38

Charges du pour-cent culturel

	2017 (en MCHF)	2016 (en MCHF)
Buts culturels	67	123
Formation	2'107	2'159
Buts sociaux	14	39
Loisirs & Sport	59	44
Buts de politique économique	14	15
Quote-part de frais administratifs / Provisions	102	131
Total	2'364	2'511
0,5 % du chiffre d'affaires déterminant au cours de l'exercice	2'261	2'304

Rapport de l'organe de révision

Rapport de l'organe de révision à l'ensemble des membres de Société coopérative Migros Valais (Votation générale) Martigny

Rapport de l'organe de révision sur les comptes annuels

En notre qualité d'organe de révision, nous avons effectué l'audit des comptes annuels ci-joints de Société coopérative Migros Valais, comprenant le bilan, le compte de résultat, le tableau des flux de trésorerie et l'annexe (pages 63 à 71) pour l'exercice arrêté au 31 décembre 2017.

Responsabilité de l'Administration

La responsabilité de l'établissement des comptes annuels, conformément aux dispositions légales et aux statuts, incombe à l'Administration. Cette responsabilité comprend la conception, la mise en place et le maintien d'un système de contrôle interne relatif à l'établissement des comptes annuels afin que ceux-ci ne contiennent pas d'anomalies significatives, que celles-ci résultent de fraudes ou d'erreurs. En outre, l'Administration est responsable du choix et de l'application de méthodes comptables appropriées, ainsi que des estimations comptables adéquates.

Responsabilité de l'organe de révision

Notre responsabilité consiste, sur la base de notre audit, à exprimer une opinion sur les comptes annuels. Nous avons effectué notre audit conformément à la loi suisse et aux Normes d'audit suisses. Ces normes requièrent de planifier et réaliser l'audit pour obtenir une assurance raisonnable que les comptes annuels ne contiennent pas d'anomalies significatives.

Un audit inclut la mise en œuvre de procédures d'audit en vue de recueillir des éléments probants concernant les valeurs et les informations fournies dans les comptes annuels. Le choix des procédures d'audit relève du jugement de l'auditeur, de même que l'évaluation des risques que les comptes annuels puissent contenir des anomalies significatives, que celles-ci résultent de fraudes ou d'erreurs. Lors de l'évaluation de ces risques, l'auditeur prend en compte le système de contrôle interne relatif à l'établissement des

comptes annuels, pour définir les procédures d'audit adaptées aux circonstances, et non pas dans le but d'exprimer une opinion sur l'efficacité de celui-ci. Un audit comprend, en outre, une évaluation de l'adéquation des méthodes comptables appliquées, du caractère plausible des estimations comptables effectuées ainsi qu'une appréciation de la présentation des comptes annuels dans leur ensemble. Nous estimons que les éléments probants recueillis constituent une base suffisante et adéquate pour fonder notre opinion d'audit.

Opinion d'audit

Selon notre appréciation, les comptes annuels pour l'exercice arrêté au 31 décembre 2017 sont conformes à la loi suisse et aux statuts.

Rapport sur d'autres dispositions légales

Nous attestons que nous remplissons les exigences légales d'agrément conformément à la loi sur la surveillance de la révision (LSR) et d'indépendance (art. 906 CO en relation avec l'art. 728 CO) et qu'il n'existe aucun fait incompatible avec notre indépendance.

Conformément à l'art. 906 CO en relation avec l'art. 728a al. 1 chif. 3 CO et à la Norme d'audit suisse 890, nous attestons qu'il existe un système de contrôle interne relatif à l'établissement des comptes annuels, défini selon les prescriptions de l'Administration.

En outre, nous attestons que la proposition relative à l'emploi du bénéfice au bilan est conforme à la loi suisse et aux statuts et recommandons d'approuver les comptes annuels qui vous sont soumis.

PricewaterhouseCoopers SA



Pierre-Alain Dévaud
Expert-réviseur
Réviseur responsable

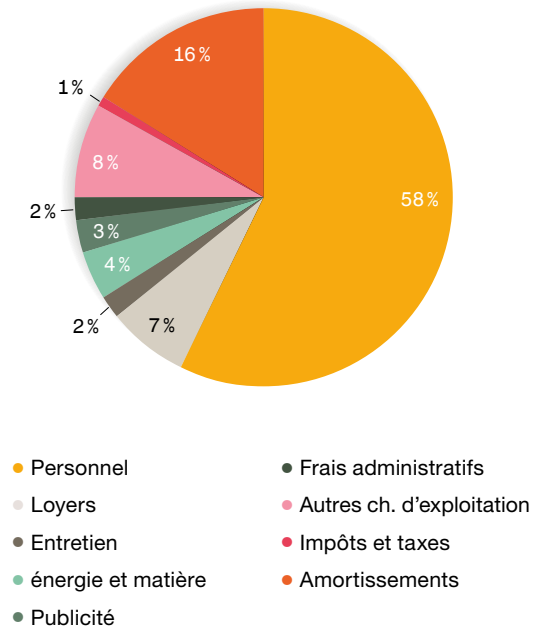


Raphaël Marclay
Expert-réviseur

Sion, le 11 avril 2018

Résultat financiers

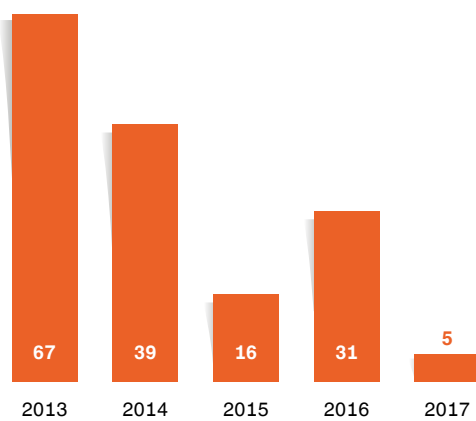
Répartition des frais généraux



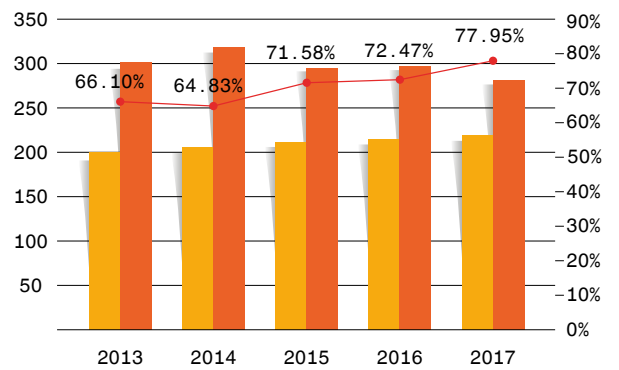
Répartition des investissements 2013-2017



Évolution des investissements en millions de francs



Fonds propres et ratio en millions de francs



MIGROS

Société coopérative Migros Valais

Siège

Rue des Finettes 45
1920 Martigny
+41 27 720 44 00

MIGROS

Naters

Kelchbachstrasse 16/18
3904 Naters
+41 27 720 68 70

Brig

Belalpstrasse 1
3900 Brig
+41 27 720 66 30

Brig-Glis Simplon Center

Kantonsstrasse 58
3902 Glis
+41 27 720 67 00

Saas-Fee

Hôtel du Glacier
3906 Saas-Fee
+41 27 720 65 55

Zermatt

Hofmatte
3920 Zermatt
+41 27 720 65 40

Visp

Brückenweg 10
3930 Visp
+41 27 720 67 25

Steg - Gampel

Bahnhofstrasse
3940 Steg
+41 27 720 65 90

Leukerbad

Kantonsstrasse
3954 Leukerbad
+41 27 720 65 60

Sierre

Avenue Général-Guisan
3960 Sierre
+41 27 720 66 00

Sierre Rossfeld

Route des Lacustres
3960 Sierre
+41 27 720 68 50

Montana

Route de Rawyl 32
3963 Crans-Montana
+41 27 720 65 70

Sion Tourbillon Center

Avenue Grand-Champsec 30
1950 Sion
+41 27 720 65 80

Sion Nord

Avenue Ritz 31
1950 Sion
+41 27 720 65 00

Sion Métropole

Avenue de France 14-20
1950 Sion
+41 27 720 68 00

Haute-Nendaz

Route des Ecluses 23
1997 Haute-Nendaz
+41 27 720 65 95

Savièse

Centre commercial du Stade
1965 Savièse
+41 27 720 66 55

Conthey Forum des Alpes

Route des Rottes 15
1964 Conthey
+41 27 720 67 70

Fully

Chemin de Provence 3
1926 Fully
+41 27 720 65 30

Martigny Manoir

Place du Manoir
1920 Martigny
+41 27 720 41 30

Martigny M-Finettes

Rue des Finettes 45
1920 Martigny
+41 27 720 44 98

Martigny Quartz Center

Avenue de Fully 63
1920 Martigny
+41 27 720 68 80

Sembrancher

Rue de la Chapalette 1
1933 Sembrancher
+41 27 720 67 65

Verbier

Les Arcades
1936 Verbier
+41 27 720 65 75

Saint-Maurice

Avenue du Simplon 15
1890 Saint-Maurice
+41 27 720 65 35

Monthey MCentral

Avenue de la Gare
1870 Monthey
+41 27 720 66 60

Collombey Centre

Route du Montagnier
1868 Collombey
+41 27 720 66 90

Le Bouveret

Bellossy
1897 Le Bouveret
+41 27 720 65 10



Outlet Eyholz
Alte Kantonsstrasse 7
3931 Eyholz
+41 27 720 68 75

Outlet Sion
Rue du Manège 2
1950 Sion
+41 27 720 65 50



Brig-Glis Simplon Center
Kantonsstrasse 58
3902 Glis
+41 27 720 66 38

Sierre Rossfeld
Route des Lacustres
3960 Sierre
+41 27 720 68 55

Sion Métropole
Avenue de France 14-20
1950 Sion
+41 27 720 68 30

Martigny Quartz Center
Avenue de Fully 63
1920 Martigny
+41 27 720 68 81

Monthey MCentral
Avenue de la Gare
1870 Monthey
+41 27 720 66 86



Brig-Glis Simplon Center
Kantonsstrasse 58
3902 Glis
+41 27 720 67 13

Sierre Rossfeld
Route des Lacustres
3960 Sierre
+41 27 720 68 69

Châteauneuf-Conthey
Forum des Alpes
Rue des Rottes 15
1964 Conthey
+41 27 720 67 91

Quartz Center Martigny
Route de Fully 63
1920 Martigny
+41 27 720 68 82



Quartz Center Martigny
Avenue de Fully 63
1920 Martigny
+41 27 720 68 84



Quartz Center Martigny
Avenue de Fully 63
1920 Martigny
+41 27 720 73 56

MIGROS PARTENAIRE

3996 Binn
3995 Ernen
3994 Lax
3982 Bitsch
3922 Stalden
3924 Sankt Niklaus
3952 Susten
3953 Leuk
3966 Réchy
1976 Erde-Conthey
1955 Chamoson
1912 Leytron
1934 Le Châble
1893 Muraz



Brig
Belalpstrasse 1
3900 Brig
+41 27 720 66 36

Brig-Glis Simplon Center
Kantonsstrasse 58
3902 Glis
+41 27 720 67 20

Visp
Brückenweg 10
3930 Visp
+41 27 720 67 35

Sierre
Avenue Général-Guisan
3960 Sierre
+41 27 720 66 28

Sion Métropole
Avenue de France 14-20
1950 Sion
+41 27 720 68 20

Conthey Forum des Alpes
Route des Rottes 15
1964 Conthey
+41 27 720 67 98

Martigny Manoir
Place du Manoir
1920 Martigny
+41 27 720 41 15

Monthey MCentral
Avenue de la Gare
1870 Monthey
+41 27 720 66 67



Brig
Belalpstrasse 1
3900 Brig
+41 27 720 66 50

Sion
Place de la Gare 5
1950 Sion
+41 27 720 65 20

Martigny
Place du Manoir
1920 Martigny
+41 27 720 41 71

Monthey
Avenue de la Gare 28
1870 Monthey
+41 27 720 67 60

MIGROS

Société coopérative Migros Valais



Éditeur

Société coopérative Migros Valais
Rue des Finettes 45
1920 Martigny
+41 27 720 44 00
www.migrosvalais.ch

Rédaction - coordination
Mélanie Zuber

Graphisme
Formaz — Andenmatten

Photographies
Raphaël Fiorina
Didier Bérard
Linda Photography

Imprimé en Valais

MIGROS

Société coopérative Migros Valais

Siège social
Société coopérative Migros Valais
Rue des Finettes 45
1920 Martigny
+41 27 720 44 00
www.migrosvalais.ch